



AJUNTAMENT
Vandellòs i l'Hospitalet de l'Infant

DECLARACIÓ AMBIENTAL

2018

1. Índex

1. Introducció	4
1.1 Consideracions generals	4
1.2 Breu descripció del municipi	6
1.3 Mapes de situació	8
2. Descripció de l'Ajuntament	9
2.1 Organització funcional	9
2.2 Abast del Sistema	10
2.2.1 Gestió de Platges	10
2.2.2 Recollida de Residus	12
2.2.3 Casa de la Vila	
2.2.4 Edifici de Turisme "Cal Forn"	12
3. Presentació del Sistema de Gestió ambiental	12
3.1 Documentació del Sistema de Gestió Ambiental	13
3.2 Política ambiental	14
4. Descripció dels Aspectes Ambientals Significatius	15
4.1 Aspectes Ambientals Significatius Directes	17
4.1.1 Gestió de Platges	17
4.1.2 Gestió de Residus municipals i Deixalleries	18
4.1.3 Gestió de Casa de la Vila / Cal Forn	20
4.2 Aspectes Ambientals Significatius Indirectes	22
4.2.1 Gestió de Platges	22
4.2.2 Gestió de Residus municipals i Deixalleries	23
4.2.3 Gestió de Casa de la Vila / Cal Forn	24
4.3 Aspectes Ambientals Significatius Potencials	25
4.3.1 Gestió de Platges	25
4.3.2 Gestió de Residus municipals i Deixalleries	26
4.3.3 Gestió de Casa de la Vila / Cal Forn	28

5. Descripció del Objectius i Fites del Programa Ambiental	29
6. Comportament Ambiental de la Gestió realitzada	39
6.1 Gestió de Residus municipals	41
6.2 Deixalleries	50
6.3 Gestió de Platges	58
6.4 Gestió de la Casa de la Vila	65
6.5 Edifici de Turisme "Cal For"	70
6.6 Valors totals dels indicadors bàsics del SGA	73
7. Resum del grau de compliment de la Legislació Ambiental	75
7.1 Grau de compliment	75
8. Comunicació, sensibilització i conscienciació	76
9. Bones pràctiques ambientals	78
10. Verificació i validació	85

1. Introducció

1.1 Consideracions generals

En una societat cada vegada més sensibilitzada per la necessitat de protegir l'entorn en el qual vivim i desenvolupem les nostres activitats, i com a part de la nostra política de millora contínua, l'Ajuntament de Vandellòs i l'Hospitalet de l'Infant, va apostar per la implantació d'un **Sistema de Gestió Ambiental** segons la Norma UNE EN-ISO 14.001:2015 i el Reglament Europeu 1221/2009, modificat pels Reglaments (UE) 2017/1505 de la Comissió de 28 d'agost de 2017 pel qual es modifiquen els annexes I, II i III i (UE) 2018/2026 de la Comissió de 19 de desembre de 2018 pel qual es modifica l'annex IV del Reglament CE nº 1221/2009 del Parlament Europeu, relatiu a la participació voluntària d'organitzacions en un sistema comunitari de gestió i auditoria mediambientals (EMAS). Durant setembre de 2011 es va aconseguir la certificació i es va obtenir el nº de registre ES-CAT-000258.

L'abast del Sistema de Gestió Ambiental implantat a l'Ajuntament de Vandellòs i l'Hospitalet de l'Infant comprèn els següents àmbits de gestió:

- Platges del municipi (l'Almadrava, el Torn, l'Arenal i la Punta del Riu)
- Servei de recollida de residus municipals, deixalleries municipals i deixalleria mòbil
- Casa de la Vila d'Hospitalet de l'Infant
- Edifici de Turisme "Cal Forn"

Aquesta és una norma voluntària a la que totes les organitzacions s'hi poden adherir, i que reconeix a aquelles organitzacions que han implantat un Sistema de Gestió Ambiental (SGA) i, que han adquirit, un Compromís de Millora Contínua amb el Medi Ambient, el qual serà verificat mitjançant auditories independents.

La implantació d'un Sistema de Gestió Ambiental pot suposar, a part dels beneficis ecològics, els següents beneficis econòmics:

- Millora de la gestió i del rendiment de l'activitat de l'Ajuntament
- Estalvi de costos a curt/llarg termini a través del control i la reducció de matèries primeres, energia, aigua, residus, etc.
- Compliment de la legislació
- Augment de la motivació del personal

El compromís d'aquest Ajuntament es fa extensiu als treballadors propis i a aquelles empreses que hi col·laboren, sense oblidar que ha de suposar un benefici afegit en la relació amb el ciutadà.



El Reglament EMAS (Eco-Management and Audit Scheme, o Reglament Comunitari de Ecogestió i Ecoauditoria) és una normativa **voluntària** de la Unió Europea que reconeix a aquelles organitzacions que han implantat un SGA (**Sistema de Gestió Ambiental**) i han adquirit un **compromís de millora contínua**, verificat mitjançant auditories independents.



CERTIFICAT DE REGISTRE

El Conseller de Territori i Sostenibilitat certifica que els centres

**Gestió de Platges de LA PUNTA DEL RIU, L'ARENAL, DEL TORN I L'ALMADRAVA
CASA DE LA VILA**

(C/ Alamanda, 4 de l'Hospitalet de l'Infant)

DEIXALLERIA MUNICIPAL DE LES TÀPIES

(C/ Monturiol, 8. Pol. Ind. Les Tàpies de l'Hospitalet de l'Infant)

DEIXALLERIA MUNICIPAL DE VANDELLÒS

(Ctra. Mora, 18 de Vandellòs)

DEIXALLERIA MÒBIL

EDIFICI DE TURISME "CAL FORN"

(C/ de l'estació, 1 de l'Hospitalet de l'Infant)

de l'organització

AJUNTAMENT DE VANDELLÒS I L'HOSPITALET DE L'INFANT

han estat registrats amb el número:

ES-CAT-000258

D'acord amb la Resolució de 06 de febrer de 2018 de la **Directora General de Qualitat Ambiental i Canvi Climàtic** el que preveuen els articles 13 i 14 del Reglament 1221/2009, del Parlament Europeu i del Consell, de 25 de novembre de 2009, relatiu a la participació voluntària d'organitzacions en un sistema comunitari de gestió i auditoria ambiental (EMAS).



Data d'inscripció: 16/04/2008
Data de 3a renovació: 06/02/2018
Validesa del certificat: 10/01/2021

Mercè Rius i Serra
Directora General de Qualitat Ambiental i Canvi Climàtic

Barcelona, 07 de febrer de 2018



Generalitat de Catalunya
Departament de Territori
i Sostenibilitat

1.2 Breu descripció del municipi

Vandellòs i l'Hospitalet de l'Infant conforma un conjunt de nuclis urbans que inclou Vandellòs, l'Hospitalet de l'Infant, l'Almadrava, Masriudoms i Masboquera. El municipi està situat a la zona litoral de la comarca del Baix Camp i confronta al nord amb Mont-Roig del Camp i al sud amb l'Ametlla de Mar, Prats i Tivissa.

La seva configuració municipal, proporciona un seguit de característiques morfològiques pròpies que incideixen directament en la gestió municipal.

El seu evident caràcter litoral proporciona característiques idònies per a l'establiment d'un important nucli turístic i d'oci.

Aquest tret diferencial caracteritzarà les oscil·lacions en el transcurs anual de béns i serveis i les incidències ambientals que se'n puguin desprendre. És per aquest motiu que la gestió de vectors i indicadors ambientals haurà d'anar dirigida cap a aquells sectors més vulnerables o de major susceptibilitat, com ho són les platges del municipi i la generació de residus.

El 7 de gener de 2002, el municipi s'adhereix a la Carta d'Aalborg (Declaració de consens de les Viles Europees cap a la Sostenibilitat), la qual representa el compromís del municipi envers la filosofia de la sostenibilitat i les propostes d'acció sorgides de la Cimera de la Terra (Río de Janeiro, 1992), concentrades en la creació de l'Agenda 21.

L'objectiu de l'adhesió és el de col·laborar acumulativament en la recerca d'un model de desenvolupament social i ambiental sostenible. Per tal d'assolir aquest objectiu es pretén la inducció i potenciació de la participació, la reflexió i discussió ciutadana, i la implicació social.

L'estratègia ambiental de l'Ajuntament es divideix en cinc línies estratègies que alhora es subdivideixen en programes d'actuació concrets.

La primera línia estratègica es fonamenta en l'organització administrativa i l'execució de les competències municipals en matèria de Medi Ambient. El programa d'execució tindrà com a eixos principals la definició de competències i sistemes d'informació ambiental. D'altra banda, tindrà en compte la transversalitat i coordinació administrativa per tal d'implantar els criteris ambientals promoguts per l'Agenda 21.

La segona línia estratègica, per la seva banda, facilitarà l'accés públic a la informació ambiental, l'educació i sensibilització ambiental vers el foment de l'estalvi d'aigua, la recollida selectiva i l'abocament de residus i el respecte a les platges.

La tercera línia estratègica, es centrarà en la millora del planejament territorial; ordenant el territori, regulant els usos del sòl i els espais protegits, d'una banda i, gestionant d'altra banda, els riscos naturals i/o antròpics.

La quarta línia estratègica de caràcter conservacionista, promourà la restauració ecològica i paisatgística; juntament amb la recuperació dels sistemes ecològics municipals. Regularà també la delimitació d'espais i l'establiment d'incompatibilitat d'usos.

Declaració ambiental 2018

La cinquena línia estratègica finalment, pretén millorar la sostenibilitat urbana i industrial per mitjà de la millora en la gestió dels residus, el cicle de l'aigua, les activitats econòmiques, la contaminació lumínica i la mobilitat sostenible.

Tenint en compte l'abast i els objectius de la present Declaració Ambiental cal esmentar la importància que els àmbits de la gestió de platges i residus tenen en la promoció i execució de l'Agenda 21 Local. Aspectes com la gestió integrada dels residus, la recollida selectiva o la gestió energètica dels espais municipals tindran un pes molt important en aquest document.

1.3 Mapes de situació



Nucli de Masriudoms



Nucli de Masboquera



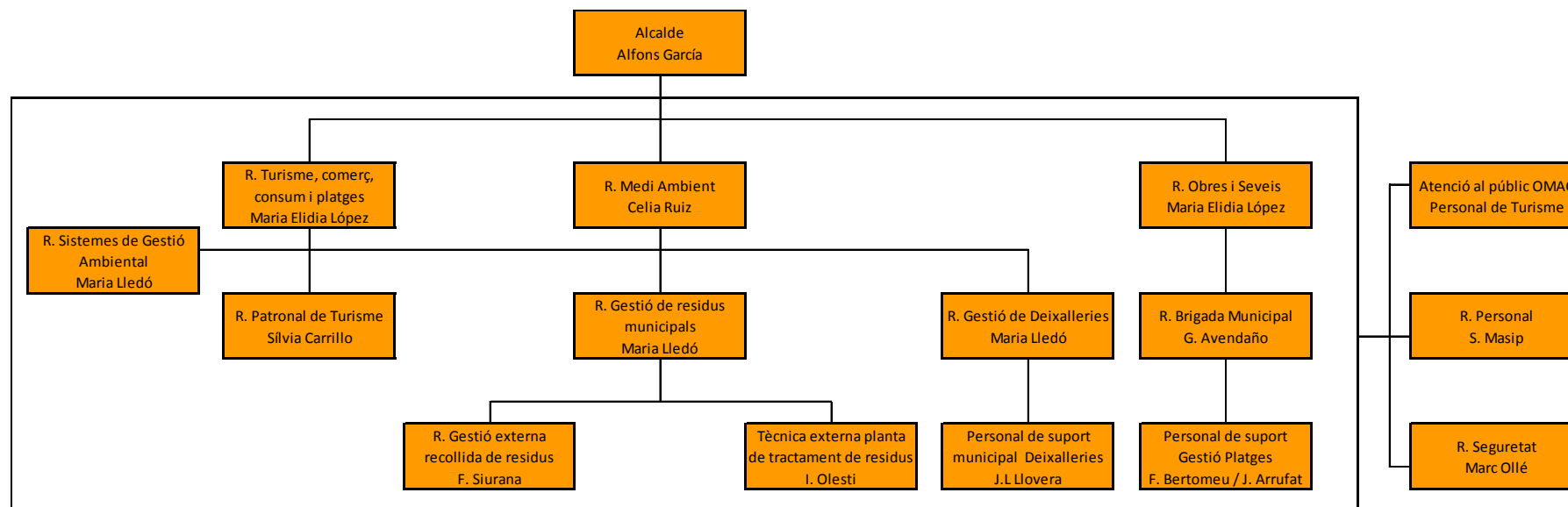
Nucli de Vandellòs



Nucli de l'Almadrava

2. Descripció de l'Ajuntament

2.1 Organització funcional (2017 versió VI.)



2.2 Abast del Sistema

L'abast del Sistema de Gestió Ambiental implantat a l'Ajuntament de Vandellòs i l'Hospitalet de l'Infant comprèn els següents àmbits de gestió:

- Platges del municipi (l'Almadrava, el Torn, l'Arenal i la Punta del Riu)
- Servei de recollida de residus municipals, deixalleries municipals i deixalleria mòbil
- Casa de la Vila
- Edifici de Turisme "Cal Forn"

2.2.1 Gestió de les Platges

Inclou:

- Freqüentació humana terrestre i marítima
- Activitats relacionades amb la neteja de l'entorn de platges
- Activitats relacionades amb el manteniment i renovació d'infraestructures
- Serveis de seguretat, salvament i primers auxilis
- Serveis higiènics
- Serveis de lleure o oci (tendals, gandules, para-sols, guinguetes, dutxes) que conformen les concessions municipals
- Planificació urbanística del litoral i les platges
- Zones d'aparcament
- Camins que uneixen la façana litoral

Platja de l'Almadrava

Es tracta d'una àmplia platja de caràcter semi urbà. Té una longitud total de 1200 metres i una amplada mitjana de 35 metres. Es troba situada davant del nucli urbà que li dona nom i a l'extrem sud de la central nuclear de Vandellòs. És coneguda també com l'Arenalet.

Té un grau d'ocupació mitjà i disposa d'un passeig marítim d'accés principal. Està composta de sorres fines i daurades i aigües tranquil·les.

És la platja, inclosa dins el Sistema de Gestió Ambiental situada més al sud. La qualitat sanitària de les aigües és "excel·lent".

Platja del Torn

Situada més al nord i pendent més acusat que l'anterior, El Torn té un caràcter natural. La seva longitud és de 1.400 metres i la seva amplada mitjana de 70 metres. Té un grau d'ocupació baix a causa del caràcter aïllat de la platja i no disposa de passeig marítim. Es tracta d'una platja nudista d'aigües tranquil·les i sorres fosques. Els accessos principals són a peu o per mar. No s'hi pot accedir en cotxe. Forma part del PEIN "La Rojala - Platja del Torn".

La seva qualitat sanitària és "excel·lent" i, a més, disposa de Bandera Blava.

Declaració ambiental 2018

Platja de l'Arenal

Platja situada al frontal marítim del nucli urbà de l'Hospitalet de l'Infant entre el port esportiu de la població al nord i la Platja del Torn, al sud. Té un abast de 2.200 metres i una amplada mitjana de 80 metres, amb un pendent moderat. El seu caràcter és semi urbà i té un grau d'ocupació mitjà. Com el Torn, està formada per sorres fosques i s'hi pot accedir a peu, en cotxe o per mar.

Disposa d'un ampli frontal marítim conformat pel passeig i diverses instal·lacions turístiques i esportives (hotels, zones residencials, camp de futbol, etc.). A la seva part sud podem trobar una zona més naturalitzada amb dunes, zones humides i un bosc de pi blanc.

La seva qualitat sanitària és "excel·lent" i, a més, disposa de Bandera Blava.

Platja de "La Punta del Riu"

Situada a l'extrem nord del Sistema de Gestió, la Platja de la Punta del Riu confronta al sud amb les instal·lacions corresponents al Port Esportiu de l'Hospitalet de l'Infant.

És de caràcter urbà i el seu abast és menor del de les platges anteriorment descrites. Concretament, té 240 metres de longitud, 65 metres d'amplada i està formada principalment per sorres i petits còdols. El grau d'ocupació és mitjà i el pendent acusat.

S'hi pot accedir fàcilment a través del passeig marítim a peu, en cotxe o per mar. La qualitat sanitària és "excel·lent" i disposa de bandera blava.

2.2.2 Recollida de Residus

Inclou:

- Activitats i Serveis de la Brigada Municipal de neteja
- Recollida selectiva de residus municipals
- Deixalleria de Vandellòs: tipus B situada a la Ctra. De Mora, 18 de Vandellòs.
- Deixalleria de 'Les Tàpies': tipus B i situada al Carrer Monturiol, 8 del polígon industrial Les Tàpies, a l'Hospitalet de l'Infant
- Deixalleria mòbil.

2.2.3 Casa de la Vila

Centre on es desenvolupen les tasques de planificació i gestió dels serveis inclosos a l'abast. Està situat al Carrer Alamanda, 4 de l'Hospitalet de l'Infant.

2.2.4 Edifici de Turisme "Cal Forn"

Centre on es desenvolupen les tasques de gestió de Turisme i de les platges. Està situat al carrer de l'estació, 1 de l'Hospitalet de l'Infant.

3. Presentació del Sistema de Gestió Ambiental

Els Sistemes de Gestió Ambiental (SGA) permeten incorporar el Medi Ambient a la gestió general de l'Ajuntament, donant-li un valor estratègic. Un Sistema de Gestió Ambiental dóna a l'Ajuntament una eina de treball per sistematitzar les bones pràctiques realitzades i un mecanisme de control de les variables que afecten el medi ambient. Això permet establir un procés de millora contínua ambiental.

Es tracta d'un pla estratègic, que acord amb la Política Ambiental de l'Ajuntament, determina els objectius i fites a curt, mitjà i llarg termini i coordina els recursos humans, tècnics i econòmics necessaris per a la seva consecució.

En els Sistemes de Gestió s'utilitza molt el Cercle de Deming. És una estratègia de millora contínua basada en quatre passos i que té com a eix central la Política Ambiental:



- **Planificar**, planificar el Sistema de Gestió Ambiental incloent els aspectes ambientals i establint els objectius i fites a aconseguir.
- **Fer**, implementar i executar el control operacional del Sistema de Gestió Ambiental.
- **Verificar**, passat un període de temps previst es recopilen les dades de control, s'analitzen i es comparen amb els objectius i les especificacions inicials, per avaluar si s'ha produït la millora desitjada.
- **Actuar**, modificar els processos segons les conclusions de la verificació per aconseguir els objectius inicials i en cas necessari aplicar noves millores.

3.1 Documentació del Sistema de Gestió Ambiental

El Sistema de Gestió Ambiental constitueix aquella part del sistema general de gestió de l'Ajuntament que comprèn l'estructura organitzativa, la planificació dels serveis, les responsabilitats, les pràctiques, els procediments, els processos i recursos per desenvolupar, implantar i portar a terme la Política Ambiental de l'Ajuntament.

La principal documentació del Sistema de Gestió Ambiental de l'Ajuntament és la següent:

- Anàlisi Ambiental Inicial
- Avaluació dels Aspectes ambientals (Directes, indirectes i potencials)
- Política Ambiental
- Programa Ambiental, que recull les activitats a realitzar per l'assoliment dels objectius
- Manual de gestió ambiental
- Procediments
 - PMA-01 Control de la documentació
 - PMA-02 Formació del personal
 - PMA-03 Identificació requeriments legals i avaluació del seu compliment
 - PMA-04 Objectius i fites

Declaració ambiental 2018

- PMA-05 Elaboració i seguiment del Programa Ambiental
 - PMA-06 Seguiment i mesura
 - PMA-07 Comunicació
 - PMA-08 Identificació, valoració i registre d'aspectes ambientals
 - PMA-09 No conformitats, accions correctives, preventives i de millora
 - PMA-10 Control Operacional
 - PMA-11 Auditories del Sistema
 - PMA-12 Compres, Contractació i Avaluació de Proveïdors
 - PMA-13 Aigua de consum i de bany a les platges
 - PMA-14 Ocupació del sòl
 - PMA-15 Gestió de Residus de les platges
 - PMA-16 Gestió de Recursos Energètics
 - PMA-17 Control d'emissions
 - PMA-18 Control operacional d'aigües residuals
 - PMA-19 Operacions de manteniment i neteja
 - PMA-20 Procediment d'actuació en cas d'emergències
 - PMA-22 Gestió de les deixalleries
 - PMA-23 Gestió de residus
 - PMA-24 Riscos i oportunitats
- Instruccions tècniques
 - Formats i Registres
 - Auditories internes per avaluar el desenvolupament i eficàcia del Sistema de Gestió Ambiental implantat i així poder identificar les oportunitats de millora, i
 - La Revisió del Sistema per la Junta de Govern, per avaluar la seva eficàcia i establir nous objectius per la millora contínua

3.2 Política Ambiental

La Política Ambiental desenvolupada per l'Ajuntament de Vandellòs i l'Hospitalet de l'Infant és el document que pretén ser l'expressió formal de l'Alcaldia respecte a les intencions i directrius generals de l'organització, en relació amb la gestió ambiental.

La política ambiental és la base que dóna suport al sistema ambiental de l'Ajuntament i representa un compromís de compliment i millora ambiental, que afecta a tots els nivells de l'organització, marcant la presa de decisions i, fins i tot, transcendint a usuaris, proveïdors i subcontractistes. La Política Ambiental de l'Ajuntament es pot consultar en el següent enllaç:

<http://www.vandellos-hospitalet.cat/sites/default/files/users/jllovera/2018-09%20Pol%C3%ADtica%20Ambiental%20signada%20alcalde.pdf>

4. Descripció dels aspectes ambientals significatius

L'Aspecte Ambiental és l'element de les activitats, productes o serveis d'una organització que pot interactuar amb el medi ambient.

Els aspectes ambientals s'identifiquen atenent a condicions de funcionament normal i anormal i a accidents potencials i/o situacions d'emergència. Els Aspectes Ambientals Significatius de l'Ajuntament els hem classificat de la següent manera:

- **Aspectes Ambientals Significatius Directes**, associats a les activitats i serveis de l'Ajuntament, i sobre els quals s'exerceix un control directe de gestió (consum gasoil camions, consum llum, consum paper, etc.)
- **Aspectes Ambientals Significatius Indirectes**, associats al resultat de la interacció de l'Ajuntament amb tercers (proveïdors, usuaris, subcontractistes, etc.)
- **Aspectes Ambientals Significatius Potencials**, associats a situacions d'emergència raonablement possibles

Des del inici del projecte, amb l'Anàlisi Ambiental Inicial, requisit del Reglament EMAS, es van identificar els Aspectes ambientals de les diferents tasques de gestió. Ja han transcorregut uns anys, en els quals hem pogut analitzar els Aspectes Ambientals significatius, fer-ne un estudi detallat per a cada aspecte i la seva evolució.

La valoració de cadascun dels aspectes ambientals significatius identificats es realitza seguint la metodologia següent:

$$V_t = F (M + C)$$

on:

V_t =Valoració total de l'aspecte

F =Valor relacionat amb la freqüència d'aparició de l'aspecte

M =Valor relacionat amb la magnitud relativa de l'aspecte

C =Valor relacionat amb la severitat de les conseqüències ambientals de l'aspecte

El criteri de jerarquització de cadascun dels aspectes directes es correspon a:

Valoració	Classificació de l'aspecte
$V_t > 12$	Significatiu
$0 \leq V_t \leq 12$	No significatiu

Declaració ambiental 2018

En el cas dels aspectes ambientals potencials significatius la valoració de cada un dels diversos tipus d'incidents, accidents i situacions d'emergència potencial identificats, es realitza d'acord amb el següent mètode:

$$V = P \times C \times S$$

V =Valoració de la situació potencial

P =Probabilitat de que succeeixi el succés considerat

C =Capacitat de control existent (suficiència de les mesures de control existents per controlar les conseqüències del succés en cas de que succeeixi)

S =Severitat de les conseqüències, en el suposat de que succeeixi i de que es produís pèrdua de control.

Les situacions potencials es jerarquitzen de la següent forma segons el resultat de la valoració (V):

Valoració de la situació potencial	Classificació / situació
$V \geq 20$	Significatiu
$V < 20$	No significatiu

4.1 Aspectes Ambientals Significatius Directes

4.1.1 Gestió de Platges

Gestió de Platges											
Nº	Descripció de l'origen	Responsable	Impacte	Aspecte Mediambiental / Risc Sanitari	On afecta	Indicador	Valoració d'aspectes				
							F	M	C	Valor Vt	Classificació
1	Tasques de recollida de papereres	Brigada medi ambient	Esgotament de recursos naturals no renovables Generació de residus	Consum de combustible fòssils i generació de residus	Totes	Consum de combustibles fòssils (L/any)	3	3	3	18	SIGNIFICATIU
2	Tasques de manteniment, aireig i neteja de la sorra	Brigada obres i serveis	Esgotament de recursos naturals no renovables Generació de residus	Consum de combustible fòssils i generació de residus	Totes	Consum de combustibles fòssils (L/any)	2	2	3	10	NO SIGNIFICATIU
3	Enllumenat de platja i passeig	Departament obres i serveis	Esgotament de recursos naturals no renovables i contaminació atmosfèrica i lumínica	Consum d'energia elèctrica	Totes excepte la platja "del Torn"	Consum elèctric (kWh/any)	3	2	3	15	SIGNIFICATIU
4	Tasques de recollida de papereres	Brigada medi ambient	Emissions de CO ₂ procedent de combustions	Emissions atmosfèriques	Totes	Tones CO ₂ /any	3	1	2	9	NO SIGNIFICATIU
5	Tasques de manteniment, aireig i neteja de la sorra	Brigada d'obres i serveis	Emissions de CO ₂ procedent de combustions	Emissions atmosfèriques	Totes	Tones CO ₂ /any	3	1	2	9	NO SIGNIFICATIU
6	Ocupació del sòl per activitats temporals	Turisme	Afectació sobre biodiversitat, generació de residus, etc	Ocupació del sòl	Totes	Nº incidències/any	3	1	1	6	NO SIGNIFICATIU
7	Tasques de manteniment, aireig i neteja de la sorra de les platges	Brigada d'obres i serveis	Contaminació acústica, efectes sobre la població i biodiversitat	Emissions sonores	Totes	Nº incidències/any	3	2	2	12	NO SIGNIFICATIU
8	Plantes aquàtiques dipositades pel mar	Brigada d'obres i serveis	Acumulació de matèria orgànica	Generació de Residus	Totes	Núm. Incidències/any	2	2	1	6	NO SIGNIFICATIU
9	Abocament d'aigües residuals pretractades a l'emissari marí	COMAIGUA	Contaminació microbiològica de l'aigua	Qualitat de l'aigua	Totes	Núm. Incidències EDAR/any	1	2	2	4	NO SIGNIFICATIU
10	Tasques de neteja de sorra i ús de la platja	Obres i serveis/Turisme	Afectació sobre la biodiversitat	Biodiversitat	Totes	Qualitat de l'ecosistema	2	3	2	10	NO SIGNIFICATIU

Declaració ambiental 2018

Gestió de Platges											
Nº	Descripció de l'origen	Responsable	Impacte	Aspecte Mediambiental / Risc Sanitari	On afecta	Indicador	Valoració d'aspectes				
							F	M	C	Valor Vt	Classificació
11	Reg de zones dels passeigs	Brigada de medi ambient	Consum de recursos natural	Consum d'aigua	Totes excepte la platja "del Torn"	m3/any	3	2	3	15	SIGNIFICATIU
12	Dutxes de les platges	Brigada d'obres i serveis	Consum de recursos natural	Consum d'aigua	Totes excepte la platja "del Torn"	m3/any	3	1	3	12	NO SIGNIFICATIU
13	Manteniment dels vehicles que realitzen les tasques de recollida de papereres i dels de manteniment, aireig i neteja de la sorra	Mecànic municipal	Generació de residus especials i no especials	Generació de Residus	Totes	Núm. Incidències/any	3	2	2	12	NO SIGNIFICATIU

4.1.2 Gestió de residus municipals i deixalleries

Gestió de residus i deixalleries municipals											
Nº	Descripció de l'origen	Responsable	Impacte potencial	Aspecte Mediambiental / Risc Sanitari	On afecta	Indicador	Valoració d'aspectes				
							F	M	C	Valor Vt	Classificació
1	Consum elèctric Deixalleria Vandellòs	Responsable de deixalleries	Consum de recursos energètics	Consum d'energia elèctrica	Deixalleria de Vandellòs	Consum elèctric	3	1	3	12	NO SIGNIFICATIU
2	Consum elèctric Deixalleria Hospitalet	Responsable de deixalleries	Consum de recursos energètics	Consum d'energia elèctrica	Deixalleria d'Hospitalet	Consum elèctric	3	3	3	18	SIGNIFICATIU
3	Consum aigua Deixalleria Hospitalet	Responsable de deixalleries	Consum de recursos energètics	Consum d'aigua	Deixalleria d'Hospitalet	Consum d'aigua	3	3	3	18	SIGNIFICATIU
4	Consum aigua Deixalleria Vandellòs	Responsable de deixalleries	Consum de recursos energètics	Consum d'aigua	Deixalleria de Vandellòs	Consum d'aigua	3	2	3	15	SIGNIFICATIU

Declaració ambiental 2018

Gestió de residus i deixalleries municipals											
Nº	Descripció de l'origen	Responsable	Impacte potencial	Aspecte Mediambiental / Risc Sanitari	On afecta	Indicador	Valoració d'aspectes				
							F	M	C	Valor Vt	Classificació
5	Consum de combustibles fòssils que intervenen en la recollida de papereres	Brigada medi ambient	Esgotament de recursos naturals i contaminació	Consum de combustibles fòssils	Municipi	Consum de gasoil	3	3	3	18	SIGNIFICATIU
6	Consum de combustibles fòssils	Responsable de deixalleries	Esgotament de recursos naturals i contaminació	Consum de combustibles fòssils	Deixalleria mòbil	Consum de gasoil	1	1	3	4	NO SIGNIFICATIU
7	Consum de combustibles fòssils	Responsable de deixalleries	Esgotament de recursos naturals i contaminació	Consum de combustibles fòssils	Deixalleria d'Hospitalet	Consum de gasoil	1	1	3	4	NO SIGNIFICATIU
8	Emissions del consum de combustibles fòssils	Brigada medi ambient	Emissió de gasos d'efecte hivernacle.	Emissions atmosfèriques	Municipi	Tones de CO ₂ / any	3	1	3	12	NO SIGNIFICATIU
9	Emissions del consum de combustibles fòssils	Responsable de deixalleries	Emissió de gasos d'efecte hivernacle.	Emissions atmosfèriques	Deixalleria mòbil	Tones de CO ₂ / any	1	1	3	4	NO SIGNIFICATIU
10	Emissions del consum elèctric i de combustible Deixalleria de l'Hospitalet	Responsable de deixalleries	Emissió de gasos d'efecte hivernacle.	Emissions atmosfèriques	Deixalleria de l'Hospitalet	Tones de CO ₂ / any	3	2	3	15	SIGNIFICATIU
11	Emissions del consum elèctric Deixalleria Vandellòs	Responsable de deixalleries	Emissió de gasos d'efecte hivernacle.	Emissions atmosfèriques	Deixalleria de Vandellòs	Tones de CO ₂ / any	3	1	3	12	NO SIGNIFICATIU
12	Manteniment dels vehicles que realitzen les tasques de recollida de papereres	Brigada medi ambient	Generació de residus especials i no especials	Generació de Residus	Municipi	Núm. Incidències/any	3	2	2	12	NO SIGNIFICATIU
13	Generació d'aigües residuals	Responsable de deixalleries	Contaminació del aigua	Generació aigües residuals	Deixalleries	m ³ /any	3	1	1	6	NO SIGNIFICATIU
14	Generació de sorolls	Responsable de deixalleries	Contaminació acústica	Emissions acústiques	Deixalleries	dB	1	1	1	2	NO SIGNIFICATIU

Declaració ambiental 2018

4.1.3 Gestió de la Casa de la Vila / Edifici de Turisme "Cal Forn"

Edifici de Turisme "Cal Forn"											
Nº	Descripció de l'origen	Responsable	Impacte	Aspecte Mediambiental / Risc Sanitari	On afecta	Indicador	Valoració d'aspectes				
							F	M	C	Valor Vt	Classificació
1	Consum energia elèctrica	Ajuntament de Vandellòs i l'Hospitalet de l'Infant	Esgotament de recursos/contaminació	Consum d'energia elèctrica	Casa de la Vila / "Cal Forn"	kWh/any	3	1	3	12	NO SIGNIFICATIU
2	Consum aigua	Ajuntament de Vandellòs i l'Hospitalet de l'Infant	Esgotament de recursos	Consum d'aigua	Casa de la Vila / "Cal Forn"	m³/any	3	3	3	18	SIGNIFICATIU
3	Consum de combustibles fòssils	Ajuntament de Vandellòs i l'Hospitalet de l'Infant	Esgotament de recursos	Consum de combustibles fòssils	Casa de la Vila / "Cal Forn"	l/any	2	2	3	12	NO SIGNIFICATIU
4	Consum material oficina	Ajuntament de Vandellòs i l'Hospitalet de l'Infant	Esgotament de recursos	Consum de recursos. Generació de residus	Casa de la Vila / "Cal Forn"	€/any	3	1	1	6	NO SIGNIFICATIU
5	Nº impressions	Ajuntament de Vandellòs i l'Hospitalet de l'Infant	Esgotament de recursos	Consum de recursos Generació de residus	Casa de la Vila / "Cal Forn"	impressions/any	3	1	1	6	NO SIGNIFICATIU
6	Consum de productes de neteja	Ajuntament de Vandellòs i l'Hospitalet de l'Infant	Contaminació, de l'aigua, generació de residus	Generació de residus	Casa de la Vila / "Cal Forn"	€/any	3	1	2	9	NO SIGNIFICATIU
7	Emissions procedents d'energia elèctrica	Ajuntament de Vandellòs i l'Hospitalet de l'Infant	Emissió de gasos d'efecte hivernacle.	Emissions atmosfèriques	Casa de la Vila / "Cal Forn"	Tones de CO ₂ / any	3	1	1	6	NO SIGNIFICATIU
8	Soroll de l'activitat	Ajuntament de Vandellòs i l'Hospitalet de l'Infant	Contaminació acústica	Generació d'emissions	Casa de la Vila / "Cal Forn"	Nº incidències/any	1	1	2	3	NO SIGNIFICATIU
9	Residus de paper i cartró	Ajuntament de Vandellòs i l'Hospitalet de l'Infant	Generació residus no perillosos/contaminació	Generació residus	Casa de la Vila / "Cal Forn"	tones/any	3	1	1	6	NO SIGNIFICATIU

Declaració ambiental 2018

Edifici de Turisme "Cal Forn"											
Nº	Descripció de l'origen	Responsable	Impacte	Aspecte Mediambiental / Risc Sanitari	On afecta	Indicador	Valoració d'aspectes				
							F	M	C	Valor Vt	Classificació
10	Generació aigües residuals	Ajuntament de Vandellòs i l'Hospitalet de l'Infant	Contaminació d'aigües	Generació aigües residuals	Casa de la Vila / "Cal Forn"	m ³ /any	3	1	1	6	NO SIGNIFICATIU
11	Generació de residus plàstics	Ajuntament de Vandellòs i l'Hospitalet de l'Infant	Generació residus no perillosos/contaminació	Generació residus	Casa de la Vila / "Cal Forn"	tones/any	3	1	1	6	NO SIGNIFICATIU
12	Residus consumibles	Ajuntament de Vandellòs i l'Hospitalet de l'Infant	Generació residus especials	Generació residus	Casa de la Vila / "Cal Forn"	Unitats/any	3	2	3	15	SIGNIFICATIU
13	Residus de RAEE	Ajuntament de Vandellòs i l'Hospitalet de l'Infant	Generació residus perillosos	Generació residus	Casa de la Vila / "Cal Forn"	Unitats/any	2	1	3	8	NO SIGNIFICATIU
14	Residus envasos productes de neteja	Ajuntament de Vandellòs i l'Hospitalet de l'Infant	Generació residus especials/contaminació	Generació residus	Casa de la Vila / "Cal Forn"	Unitats/any	3	1	2	9	NO SIGNIFICATIU

4.2 Aspectes Ambientals Significatius Indirectes

4.2.1 Gestió de Platges

Gestió de Platges										
Nº	Descripció de l'origen	Responsable	Impacte	Aspecte Mediambiental / Risc Sanitari	Platges a les que afecta	Valoració d'aspectes				Classificació
						F	M	C	V _T	
1	Venda de menjar i begudes (envasos lleugers, llaunes) a les guinguetes	Inspector de platja	Contaminació del sòl, presència de residus fora dels contenidors per volum extraordinari	Generació de Residus	Totes	3	1	1	6	NO SIGNIFICATIU
2	Generació d'olis domèstics a les guinguetes	Licitador de la guingueta	Contaminació del sòl i aigües	Generació de Residus	Totes	3	1	1	6	NO SIGNIFICATIU
3	Residus generats en tècniques de salvament i primers auxilis	Concessionària del servei de Salvament i Socorrisme	Generació de Residus	Generació de Residus	Totes	2	1	2	6	NO SIGNIFICATIU
4	Lixiviats procedents de les dutxes	Inspector de platja	Contaminació de l'aigua per possible presència de sabons	Qualitat de l'aigua de bany	Totes	3	1	1	6	NO SIGNIFICATIU
5	Emissions acústiques derivades de l'activitat turística	Ajuntament	Contaminació acústica, efectes sobre la població i biodiversitat	Emissions sonores	Totes	3	1	2	9	NO SIGNIFICATIU
6	Consum de l'energia elèctrica de les instal·lacions d'oci	Licitador de la guingueta	Consum de recursos, contaminació	Consum d'energia elèctrica	Totes	3	1	3	12	NO SIGNIFICATIU
7	Consum d'aigua de les instal·lacions d'oci	Licitador de la guingueta	Consum de recursos	Consum d'aigua	Totes	3	1	3	12	NO SIGNIFICATIU
8	Neteja de les instal·lacions temporals	Ajuntament/ Empreses subcontractades	Contaminació, riscos sobre la salut	Generació de Residus Peril·losos	Totes	3	1	3	12	NO SIGNIFICATIU
9	Aigües residuals de WC químics	Ajuntament/ Empreses subcontractades	Contaminació de l'aigua	Qualitat de l'aigua	Totes	3	1	1	6	NO SIGNIFICATIU
10	Consum de productes de neteja i desinfecció	Ajuntament/ Empreses subcontractades	Contaminació del sòl	Generació de Residus Peril·losos	Totes	3	1	3	12	NO SIGNIFICATIU
11	Residus d'envasos de productes de neteja i utilitzats per la desinfecció, desratització i aplicació a zones enjardinades	Ajuntament/ Empreses subcontractades	Episodis de contaminació	Generació de Residus Peril·losos	Totes	3	1	3	12	NO SIGNIFICATIU
12	Manteniment de guinguetes. Muntatge i desmuntatge.	Ajuntament/ Empreses subcontractades	Contaminació del sòl per vessaments	Generació de Residus Peril·losos	Totes	2	1	2	6	NO SIGNIFICATIU

Declaració ambiental 2018

4.2.2 Gestió de residus municipals i deixalleries

Gestió de residus i deixalleries municipals										
Nº	Descripció de l'origen	Responsable	Impacte potencial	Aspecte Mediambiental / Risc Sanitari	On afecta	Valoració aspectes				Classificació
						F	M	C	V _t	
1	Gasoil de la recollida de residus	Concessionària	Esgotament de recursos	Consum de combustibles fòssils	Municipi	3	1	3	12	NO SIGNIFICATIU
2	Generació de residus impropis	R.M.A	Generació de residus Esgotament de recursos	Generació de residus	Municipi	3	2	1	9	NO SIGNIFICATIU
3	Consum d'aigua neta de contenidors	Concessionària	Esgotament de recursos i generació de lixiviats	Esgotament de recursos	Municipi	3	1	3	12	NO SIGNIFICATIU
4	Ús de productes per la neteja de contenidors	Concessionària	Generació de lixiviats	Generació de residus perillosos	Municipi	3	1	2	9	NO SIGNIFICATIU
5	Residus del manteniment dels vehicles	Taller municipal	Generació de residus perillosos	Generació de residus perillosos	Municipi	3	1	2	9	NO SIGNIFICATIU
6	Gasoil de recollida de residus	Concessionària	Generació d'emissions de gasos d'efecte hivernacle	Emissions atmosfèriques	Municipi	3	1	1	6	NO SIGNIFICATIU

Declaració ambiental 2018

4.2.3 Gestió de la Casa de la Vila / Edifici de Turisme “Cal Forn”

CASA DE LA VILA / CAL FORN											
Nº	Descripció de l'origen	Responsable	Impacte potencial	Aspecte Mediambiental / Risc sanitari	On afecta	Indicador	Valoració aspecte				Classificació
							F	M	C	V _t	
1	Emissions de vehicles de treballadors i usuaris	Treballadors i usuaris	Contaminació de l'aire, impactes respiratoris en residents locals, impactes de la pluja àcida en aigües superficials, escalfament global i canvi climàtic	Emissions de gasos d'efecte hivernacle	Població	Tones CO ₂ /any	3	1	1	6	NO SIGNIFICATIU
2	Consum de combustibles fòssils de vehicles particulars de treballadors per anar a la feina	Treballadors i usuaris	Esgotament de recursos	Esgotament de recursos	Casa de la Vila	L/combustible	3	1	3	12	NO SIGNIFICATIU
3	Residus de bombetes i fluorescents	Ajuntament de Vandellòs i l'Hospitalet de l'Infant	Generació de residus especials. Contaminació	Generació de residus	Casa de la Vila	Unitats/any	2	1	3	8	NO SIGNIFICATIU

4.3 Aspectes Ambientals Significatius Potencials

4.3.1 Gestió de les platges

Gestió de Platges									
Nº	Descripció de l'origen	Responsable	Impacte	Indicador	Valoració d'aspectes				
					P	C	S	Valor V	Classificació
1	Vessament del col·lector en cas de pluges torrencials	Comaigua	Generació de residus. Inundacions	Incidències ACA	2	3	5	30	SIGNIFICATIU
2	Incendi de guinguetes	Llicitador guingueta/ Ajuntament	Contaminació atmosfèrica. Generació de residus. Impactes respiratoris població, pluja àcida, escalfament global i canvi climàtic	Número d'incidències degudes a incendis	1	3	5	15	NO SIGNIFICATIU
3	Neteja de lavabos, dutxes, rentapeus i instal·lacions portàtils	Brigada obres i serveis/empresa concessionària	Vessaments de productes de neteja. Contaminació d'aigües i sòls	Incidències	1	3	3	9	NO SIGNIFICATIU
4	Contenidors de recollida selectiva de residus	Brigada medi ambient	Contaminació. Generació de residus	Incidències	3	2	3	18	NO SIGNIFICATIU
5	Presència de quitrans i altres residus en bandes a la sorra	Brigada Obres i serveis	Contaminació del sòl. Generació de residus. Afectació a la biodiversitat	Incidències	2	3	3	18	NO SIGNIFICATIU
6	Acumulació de residus a la zona del bosc	Brigada medi ambient	Generació de residus. Impacte visual	Incidències	2	3	3	18	NO SIGNIFICATIU
7	Residus produïts per embarcacions a alta mar	ACA	Contaminació aigües de mar. Impacte sobre la biodiversitat	Incidències	2	3	5	30	SIGNIFICATIU
8	Abocament d'aigües residuals de les instal·lacions de platja (guinguetes i lavabos)	Llicitador guingueta/ Ajuntament	Contaminació del sòl. Generació de residus	Incidències	2	3	3	18	NO SIGNIFICATIU
9	Erosió del sòl i pèrdua de sòl per temporal	Costes de la Generalitat/ACA	Pèrdua de sòl i afectació sobre la biodiversitat.	Incidències	2	3	2	12	NO SIGNIFICATIU
10	Accident nuclear	Consell Nuclear	Contaminació atmosfèrica. Generació de residus. Riscos contra la salut i el Medi Ambient. Contaminació d'aigües. Contaminació del sòl.	Incidències	1	2	5	10	NO SIGNIFICATIU
11	Activitat pirotècnica	Concessionari / Ajuntament	Contaminació atmosfèrica. Generació de residus perillosos. Riscos contra la salut i el Medi Ambient. Contaminació d'aigües. Contaminació del sòl.. Contaminació acústica. Risc d'incendis	Incidències	2	1	5	10	NO SIGNIFICATIU

Declaració ambiental 2018

4.3.2 Gestió de residus municipals i deixalleries

Gestió de residus i deixalleries municipals											
Nº	Descripció de l'origen	Responsable	Impacte potencial	Aspecte Mediambiental / Risc Sanitari	On afecta	Indicador	Valoració d'aspectes				
							P	C	S	Valor Vt	Classificació
1	Acumulació excessiva de residus especials als magatzems de diverses instal·lacions	Responsable de deixalleria	Contaminació del sòls i aigües subterrànies per excés de residus acumulats	Generació de residus	Deixalleries	Tones de residus especials totals generades anuals	2	2	3	12	NO SIGNIFICATIU
2	Possible vessament de residus líquids (olis i altres)	Responsable de deixalleria	Contaminació del sòls i aigües subterrànies per infiltració de residus líquids	Generació de residus	Deixaries i Magatzem de "Les Tàpies"	Núm. d'incidències d'abocaments	2	1	1	2	NO SIGNIFICATIU
3	Possible vessament de residus líquids (olis i altres)	Responsable de deixalleries	Contaminació del sòls i aigües subterrànies per infiltració de residus líquids	Generació de residus	Deixaria mòbil	Núm. d'incidències d'abocaments	2	1	1	2	NO SIGNIFICATIU
4	Deteriorament dels recobriments del sòl i aïllants	Responsable de deixalleries	Filtració i percolació de residus cap al sòl. Contaminació de sòls i aigües subterrànies	Generació de residus	Deixalleries (totes)	Incidències	1	2	3	6	NO SIGNIFICATIU
5	Possible incendi a les instal·lacions (residus inflamables, pneumàtics,...)	Responsable de deixalleries	Alliberació de partícules procedents de residus inerts o especials	Generació de residus	Deixalleries (totes)	Núm. d'incidències d'incendis.	2	2	5	20	SIGNIFICATIU
6	Transport dels residus emmagatzemats cap a l'estació de tractament	Responsable de deixalleries	Alliberació de fragments i partícules al sòl	Generació de residus	Deixalleries (totes)	Núm. d'incidències detectades - alliberament	1	3	3	9	NO SIGNIFICATIU
7	Desbordament de contenidors	SECOMSA RESIDUS	Acumulació als contenidors i contaminació	Generació de residus	Municipi	Núm. incidències SECOMSA	3	2	1	6	NO SIGNIFICATIU

Declaració ambiental 2018

Gestió de residus i deixalleries municipals											
Nº	Descripció de l'origen	Responsable	Impacte potencial	Aspecte Mediambiental / Risc Sanitari	On afecta	Indicador	Valoració d'aspectes				
							P	C	S	Valor Vt	Classificació
8	Vessament de residus especials cap a les canaletes de desguàs de l'aigua	Responsable de deixalleries	Emissió de residus especials cap al flux residual	"Qualitat de l'aigua"	Deixalleries (totes)	Núm. d'incidències derivades de les inspeccions internes periòdiques	1	3	5	15	NO SIGNIFICATIU
9	Possible emissió de males olors procedents de residus emmagatzemats	Responsable de deixalleries	Alteració de la qualitat de l'aire	"Contaminació Atmosfèrica"	Deixalleries (totes)	Núm. d'incidències - episodis de males olors	1	2	3	6	NO SIGNIFICATIU
10	Dispersió d'elements (plàstics i papers) lleugers per acció dels vents	Responsable de deixalleries	Alliberació al medi circumdant de fragments contaminants	Contaminació atmosfèrica	Deixalleries (totes)	Núm. d'incidències	2	2	3	12	NO SIGNIFICATIU
11	Accident nuclear	Consell nuclear	Contaminació atmosfèrica, generació de residus, riscos contra la salut i el medi ambient. Contaminació d'aigües, contaminació del sòl	Contaminació atmosfèrica. Risc contra la salut	Deixalleries (totes)	Núm. d'incidències	1	2	5	10	NO SIGNIFICATIU

Declaració ambiental 2018

4.3.3 Gestió de la Casa de la Vila / Edifici de Turisme "Cal Forn"

CASA DE LA VILA / CAL FORN											
Nº	Origen	Responsable	Impacte	Aspecte Mediambiental / Risc Sanitari	On afecta	Indicador	Valoració d'aspectes				
							P	C	S	Valor Vt	Classificació
1	Incendis	Responsable d'Emergències	Alliberació de partícules procedents de la combustió	Generació de residus	Casa de la Vila / "Cal Forn"	Núm. d'incidències d'incendis/any	1	2	5	10	NO SIGNIFICATIU
2	Incendis	Responsable d'Emergències	Contaminació de l'aire, impactes respiratoris en residents locals, impactes de la pluja àcida en aigües superficials, escalfament global i canvi climàtic	Contaminació atmosfèrica	Casa de la Vila / "Cal Forn"	Núm. d'incidències d'incendis/any	1	2	3	6	NO SIGNIFICATIU
3	Equips de climatització	Ajuntament de Vandellòs i l'Hospitalet de l'Infant	Contaminació de l'aire, impactes respiratoris en residents locals, impactes de la pluja àcida en aigües superficials, escalfament global i canvi climàtic	Emissions de gasos a l'atmosfera (fuga de gasos refrigerants d'equips de climatització)	Casa de la Vila / "Cal Forn"	Núm. d'incidències/any	1	2	5	10	NO SIGNIFICATIU
4	Vessaments de productes de neteja	Ajuntament de Vandellòs i l'Hospitalet de l'Infant	Contaminació de l'aigua	Vessament de productes de neteja	Casa de la Vila / "Cal Forn"	Núm. d'incidències/any	1	3	3	9	NO SIGNIFICATIU
5	Vessaments de productes de neteja	Ajuntament de Vandellòs i l'Hospitalet de l'Infant	Generació de residus, contaminació sòl.	Residus d'absorbents (vessament productes)	Casa de la Vila / "Cal Forn"	Núm. d'incidències/any	1	3	3	9	NO SIGNIFICATIU
6	Accident nuclear	Consell Nuclear	Contaminació atmosfèrica, generació de residus, riscos contra la salut i el medi ambient. Contaminació d'aigües i de sòls	Contaminació atmosfèrica. Risc contra la salut i el medi ambient.	Casa de la Vila / "Cal Forn"	Núm. d'incidències/any	1	2	5	10	NO SIGNIFICATIU

Declaració ambiental 2018

5. Descripció dels Objectius i Fites del Programa de Gestió Ambiental

A continuació s'analitza l'assoliment dels objectius establerts per al 2018.

Nº	Àmbit	Objectiu	Actuacions	Responsable	Dotació econòmica	Dotació de Personal	Termini	Periodicitat seguiment	Resultats de la mesura (2018)		Grau d'assoliment d'objectius
									1r. Semestre	2n. Semestre	
1	Casa de la Vila	Reduir el consum d'energia elèctrica un 2% (43.907 kWh/any el 2017)	Campanya recordatòria de sensibilització sobre les bones pràctiques per a l'estalvi d'energia elèctrica al personal de la Casa de la Vila.	Departament de Medi Ambient	0,00 €	Consultor Extern	Desembre 2018	Semestral	Es col·loquen cartells de bones pràctiques ambientals per a la reducció del consum d'aigua i llum).	Consum 2018: 49.641 kWh. S'augmenta el consum respecte 2017 en 13,06%	Objectiu no assolit
2	Casa de la Vila	Reduir les impressions (dada VegaCrest) un 2% (151.320 impressions al 2017)	Instaurar a la resta d'impressores el codi d'usuari per tal de tenir un major control sobre les còpies realitzades.	Dept. Informàtica VegaCrest	150,00 €	Tècnic d'Informàtica	Desembre 2018	Semestral	No s'han instaurat els codis d'usuaris a la resta d'impressores.	Còpies realitzades 2018: 109.537. (-27,61% respecte 2017)	Objectiu assolit
3	Casa de la Vila	Reduir el consum d'aigua en un 5% (1.145 m³ el 2017)	Campanya de sensibilització sobre les bones pràctiques per a l'estalvi d'aigua al personal de la Casa de la Vila. Diferenciar el consum entre la Casa de la Vila i les zones enjardinades.	Departament de Medi Ambient	1.000,00 €	Tècnic d'Obres i Serveis	Desembre 2018	Semestral	El consum de la Casa de la Vila i el de les zones enjardinades ja es troba diferenciat.	Consum 2018: 1.378 m³. Hi ha un increment del 20,3% respecte el 2017.	Objectiu no assolit

Declaració ambiental 2018

Nº	Àmbit	Objectiu	Actuacions	Responsable	Dotació econòmica	Dotació de Personal	Termini	Periodicitat seguiment	Resultats de la mesura (2018)		Grau d'assoliment d'objectius
									1r. Semestre	2n. Semestre	
4	Deixalleries	Reduir el consum d'energia elèctrica en un 2% a les deixalleries de "Les Tàpies" i de Vandellòs (4.027,5 i 2.610 kWh/any respectivament el 2017)	Campanya de sensibilització sobre les bones pràctiques per a l'estalvi elèctric al personal de les deixalleries.	Departament de Medi Ambient	100,00 €	Consultor Extern	Desembre 2018	Semestral	-	Es dona formació a l'operaria de la deixalleria de "Les Tàpies" en matèria de bones pràctiques ambientals i en el SGA implantat per l'Ajuntament i la certificació EMAS. 22/11/2018. Consum D.H: 3.824,5 kWh, D.V 1.570 kWh. (-5,04% i -39,85% respecte 2017).	Objectiu assolit
5	Deixalleries	Reduir el consum d'aigua fins als valors obtinguts en el període 2013-2014 (364-107 m³/any) a la deixalleria de les tàpies. Consum 2017 (1.027m³).	Tancament i extracció de la clau de pas de l'aigua per a reg de la zona enjardinada un cop realitzat el reg.	Departament de Medi Ambient	0,00 €	Responsable Deixalleries	Desembre 2018	Semestral	Consum fins a maig 2018: 761 m³	Consum 2018: 1.982 m³. Hi ha un increment del 92,99% respecte el 2017. La clau de pas d'aigua per a reg ha estat oberta un temps considerable.	Objectiu no assolit
6	Deixalleries	Legalització deixalleria de "Les Tàpies"	Realització del Control periòdic de la deixalleria per una O.C.A. Realitzar el manteniment i la revisió dels equips de climatització.	Regidoria d'Obres i Serveis Departament de Medi Ambient	1.000,00 €	Tècnic d'Obres i Serveis Tècnic de Medi Ambient	Juny 2019	Semestral	Pendent de realitzar	S'inicien les obres de construcció del taller per a les tasques de reparació per la reutilització. Desembre 2018. Es realitzarà el control periòdic una vegada finalitzades les obres.	En termini

Declaració ambiental 2018

7	Deixalleries	Actualitzar el Pla Local de Prevenció i reutilització de residus	Portar a terme, amb la subvenció atorgada, l'actualització del Pla Local de Prevenció i reutilització de residus incloses les obres d'adequació.	Departament de Medi Ambient	8.804,50 €	Consultor Extern	Febrer 2019	Semestral	Pendent de realitzar	Es contracta consultor extern per la realització del Pla local de prevenció i reutilització de residus. En termini fins febrer de 2019.	En termini
8	Residus	Incrementar la recollida de paper i cartró entre els principals productors (70 productors adherits el 2017)	Campanya de sensibilització entre els grans productors de paper i cartró del Municipi.	Departament de Medi Ambient	0,00 €	Responsable Deixalleries	Desembre 2018	Semestral	La campanya de sensibilització es realitzarà el segon semestre de 2018	Campanya de sensibilització en comerços associats per part de Secomsa (novembre 2018). S'associen 11 comerços més passant a 83 (+18,57%). Es produeix avaria a la compactadora de paper, essent difícil la reparació per l'antiguitat de la màquina i la manca de peces de recanvi. per aquest motiu s'incrementa el 3,66% (9 tones respecte 2017) la recollida per part de Secomsa.	Tot i que la recollida ha disminuït en 3 tones, el servei de recollida municipal per part de Secomsa s'ha incrementat en 6 tones. Es considera l'objectiu assolit
9	Residus	Increment del nombre de contenidors de residus al municipi.	Col·locació de contenidors de suport al port per ús dels locals comercials i de l'Hotel Meridiano. (3 de vidre i 2 de cartró).	Departament de Medi Ambient	0,00 €	Responsable Deixalleries	Desembre 2018	Semestral	-	Es col·loquen, durant la temporada de bany, els contenidors de suport al port. (3 de vidre i 2 de cartró) per ús dels locals comercials i de l'Hotel Meridiano. Es faciliten contenidors de 300l. A càmpings i restaurants.	Objectiu assolit
10	Residus	Seguir amb la implantació del nou tipus de papereres	Identificar les papereres que tenen desperfectes. Determinar les que es poden reparar i les que s'han de substituir.	Departament de Medi Ambient	1.500,00 €	Responsable Deixalleries	Desembre 2018	Semestral	S'han adquirit 4 papereres de 95l (100x51x36 cm) i 20 unitats de papereres tipus "lògica circular".	-	Objectiu assolit

Declaració ambiental 2018

N ^a	Àmbit	Objectiu	Actuacions	Responsable	Dotació econòmica	Dotació de Personal	Termini	Periodicitat seguiment	Resultats de la mesura (2018)		Grau d'assoliment d'objectius
									1r. Semestre	2n. Semestre	
11	Residus	Quantificar el consum de gasoil en les tasques de neteja del municipi.	Identificar els vehicles emprats en les tasques de neteja i realitzar seguiment del seu consum	Departament de Medi Ambient	0,00 €	Tècnic de Medi Ambient	Desembre 2018	Semestral	S'identifiquen els vehicles emprats en les tasques de neteja.	Pendent de rebre les dades de consum	-
12	Tots	Certificació Norma UNE EN-ISO 14001:2015 i adequació a la nova versió del Reglament europeu EMAS 1221/2009 modificat pel Reglament europeu 2017/1505	Contractació de consultor extern. Realització d'auditoria externa per SGS de certificació i de renovació respectivament.	Departament de Medi Ambient	3.000,00 €	Tècnic de Medi Ambient	Desembre 2018	Semestral	-	Es contracten els serveis de consultoria. S'actualitza la documentació per el compliment de les dues normatives. Pendent de certificació. Es realitza satisfactòriament l'auditoria externa. S'obté renovació certificació EMAS i certificació inicial segons norma UNE EN-ISO 14001:2015 (gener 2019)	Objectiu assolit
13	Tots	Fer més comprensible per al públic en general el contingut de la Declaració Ambiental de l'Ajuntament.	Realitzar un resum reduït de la Declaració Ambiental corresponent a l'exercici 2017.	Departament de Medi Ambient	0,00 €	Tècnic de Medi Ambient	Desembre 2018	Semestral	Es realitzarà un cop certificada la Declaració Ambiental de 2017	La Declaració Ambiental es certifica amb data gener de 2019. L'Objectiu es traspasa a 2019.	En termini

Declaració ambiental 2018

N ^a	Àmbit	Objectiu	Actuacions	Responsable	Dotació econòmica	Dotació de Personal	Termini	Periodicitat seguiment	Resultats de la mesura (2018)		Grau d'assoliment d'objectius
									1r. Semestre	2n. Semestre	
14	Tots	Incrementar el control sobre els Aspectes Ambientals	Modificar el Procediment PMA-08: "Aspectes Ambientals" per augmentar la significança d'aquests i poder exercir un major control.	Departament de Medi Ambient	0,00 €	Tècnic de Medi Ambient	Desembre 2018	Semestral	Pendent de realitzar	Donat que hi han tres nous aspectes ambientals significatius respecte el 2017 i donat que un cop revisat el procediment PMA-08: "Aspectes Ambientals" i veure que modificant la significança apareixien de l'ordre de 18 aspectes ambientals significatius més, es decideix no modificar el Procediment.	El control exercit sobre els nous Aspectes Ambientals significatius són els que es porten a terme contínuament. Objectiu assolit
15	Residus	Incrementar el control sobre el nombre d'aixecades dels contenidors que realitza l'empresa concessionària (Secomsa)	Prova pilot de col·locació de contenidors amb sensors per al control d'aixecades dels mateixos	Departament de Medi Ambient	0,00 €	Responsable Deixalleries	Desembre 2019	Semestral	Pendent de realitzar	Es realitza reunió amb SECOMSA per a donar informació sobre els canvis al respecte que es portaran a terme durant el 2019	En termini
16	Residus	Augmentar la recollida de residus municipals. Incrementar en un 0,5% la proporció de residus segregats respecte al total de residus generats el 2017 (44,80%). Incrementar les tones de recollida de la campanya porta a porta (31.200 kg).	Campanya de sensibilització i recollida d'orgànica als grans productors mitjançant la recollida porta a porta. Es recolliran a les botigues de dia i als restaurants després dels serveis de dinar i de sopar.	Departament de Medi Ambient	7.345,00 €	Responsable Deixalleries	Desembre 2018	Semestral	Es planifica la campanya i es dota del material necessari per realitzar-la.	Es realitza campanya de sensibilització per la recollida porta a porta de matèria orgànica entre els grans productors (Restaurants). S'incrementa la quantitat recollida (34.344 kg), es a dir, el 10,08% superior al 2017. Tot i aquest resultat els residus segregats respecte al total de residus al municipi ha disminuït el 1,55% (44,10%).	Objectiu parcialment assolit

Declaració ambiental 2018

17	Residus	Millora de la recollida selectiva de residus	Portar a terme, amb la subvenció atorgada, les tasques de diagnosi de la recollida selectiva i Plans d'actuació	Departament de Medi Ambient	12.826,00 €	Tècnic de Medi Ambient	Desembre 2018	Semestral	La diagnosi de la recollida selectiva i els plans d'actuació van iniciar-se el 2017.	Es du a terme el document de la diagnosi de la recollida selectiva i els plans d'actuació corresponents.	Objectiu assolit
18	Residus	Millora de la recollida selectiva de residus	Compra de nous contenidors per a la recollida de residus en esdeveniments del municipi i la campanya de recollida de la fracció FORM als grans productors	Departament de Medi Ambient	3.000,00 €	Responsable Deixalleries	Desembre 2018	Semestral	S'han comprat 21 nous contenidors de 1.000 l. per la recollida de residus en esdeveniments i la campanya de recollida de la fracció FORM als grans productors.	Sense canvis	Objectiu assolit
19	Platges	Augmentar el control del consum d'aigua de les guinguetes i del reg dels passeigs marítims per a poder reduir-lo un 2% (450 m ³ /any i 7.010 m ³ /any respectivament el 2017)	Substitució progressiva del tipus de reg dels passeigs marítims	Departament d'Obres i Serveis	1.500,00 €	Tècnic d'Obres i Serveis	Desembre 2018	Semestral	Es continuen substituint els tipus de regs dels passeigs marítims.	Consum guinguetes 2018: 444 m ³ (-1,33% respecte 2017). Consum regs 2018: 5.489 m ³ (-21,69 respecte 2017).	Objectiu assolit
20	Platges	Reduir el consum elèctric de les guinguetes un 2%. (48.460 kWh/any el 2017)	Campanya de sensibilització entre els concessionaris de les guinguetes	Regidoria d'Obres i Serveis	0,00 €	Tècnica de Turisme	Desembre 2018	Semestral	Es realitza campanya de sensibilització per part del consultor extern durant la temporada de bany	Consum guinguetes 2018: 46.419 kWh/any (-4,21% respecte 2017)	Objectiu assolit
21	Platges	Control i reducció del consum d'aigua de les dutxes i rentapeus a les platges. Consum 2017: 3.939 m ³	Instal·lació progressiva de comptadors d'aigua a la platja de l'Almadrava. Incorporació de limitadors de cabal i modificar temporitzadors	Departament d'Obres i Serveis	1.500,00 €	Tècnic d'Obres i Serveis Personal brigada	Desembre 2018	Semestral	Pendent de realitzar	El consum s'ha incrementat (7,2%) respecte 2017. Dades 2018: 4.223 m ³	Objectiu no assolit

Declaració ambiental 2018

N ^a	Àmbit	Objectiu	Actuacions	Responsable	Dotació econòmica	Dotació de Personal	Termini	Periodicitat seguiment	Resultats de la mesura (2018)		Grau d'assoliment d'objectius
									1r. Semestre	2n. Semestre	
22	Platges	Fer més extens i continu en el temps el control operacional a les platges.	Contractació de consultor extern per tasques d'inspecció i control a les platges.	Departament de Turisme	4.000,00 €	Consultor Extern	Desembre 2018	Semestral	Es contracta consultor extern per a les tasques d'inspecció i control a les platges	Es realitzen les tasques de control i inspecció de les platges des de el 18 de juny al 30 de setembre de 2018 en règim intensiu.	Objectiu assolit
23	Platges	Renovació guardó Ecoplatges, bandera blava i Sender Blau	Preparació de la documentació corresponent per a rebre les inspeccions corresponents	Departament de Turisme	1.200,00 €	Coordinadora de Turisme	Desembre 2018	Semestral	Preparació de la documentació tècnica	Es renova el guardó d'Ecoplayas, bandera Blava i Sender Blau.	Objectiu assolit
24	Platges	Millorar les mesures de protecció contra incendis en les guinguetes de socorrisme	Col·locació d'extintors a la base de salvament i socorrisme i al local de lloguer de caiacs a l'Arenal. Obligació per part de salvament i socorrisme de disposar d'extintor a cada una de les guinguetes de salvament a totes les platges	Regidoria d'Obres i Serveis	240,00 €	Tècnic d'Obres i Serveis	Desembre 2018	Semestral	-	El juny de 2018 ja es disposa d'extintor a la base de salvament i socorrisme i al local de lloguer de caiacs a l'Arenal. Posteriorment totes les guinguetes de salvament i socorrisme van ser dotades del extintors corresponents	Objectiu assolit
25	Platges	Millorar el mètode de càlcul estimatiu dels usuaris de les platges	Realitzar estudi de disposició dels usuaris a les platges per acotar les superfícies de càlcul. Incrementar els punts de mesura.	Departament de Turisme	0,00 €	Coordinadora de Turisme	Desembre 2018	Semestral	-	Es realitza estudi de disposició dels usuaris a les platges per acotar les superfícies de càlcul incrementant els punts de mesura. (FMA 14-01: "Ocupació del sòl"). Es realitzen les mesures.	Mesures realitzades millorant el mètode de càlcul anterior. Objectiu assolit
26	Cal Forn	Quantificar el consum de paper i tòner i residus corresponents	Crear registre per a la quantificació de paper i tòners i per la generació dels residus corresponents	Departament de Turisme	0,00 €	Coordinadora de Turisme	Desembre 2018	Semestral	S'ha creat el registre per a la quantificació de paper i tòner i per la generació dels residus corresponents	Es comprova l'enregistrament dels consums corresponents	Objectiu assolit

Nota: Els objectius marcats en blau corresponen a objectius derivats dels aspectes ambientals significatius directes.

Declaració ambiental 2018

Pel 2019, es plantegen els següents objectius de millora. En la taula adjunta es defineixen els objectius, las fites, els responsables i els terminis.

N ^a	Àmbit	Objectiu	Actuacions	Responsable	Dotació econòmica	Dotació de Personal	Termini	Periodicitat seguiment
1	Casa de la Vila	Reduir el consum d'energia elèctrica un 2% (49.641 kWh/any el 2018).	Campanya recordatòria de sensibilització sobre les bones pràctiques per a l'estalvi d'energia elèctrica al personal de la Casa de la Vila.	Departament de Medi Ambient	0,00 €	Consultor Extern	Desembre 2019	Semestral
2	Casa de la Vila	Reduir les impressions (dada VegaCrest) un 2% (109.537 impressions al 2018).	Instaurar a la resta d'impressores el codi d'usuari per tal de tenir un major control sobre les còpies realitzades.	Dept. Informàtica VegaCrest	150,00 €	Tècnic d'Informàtica	Desembre 2019	Semestral
3	Casa de la Vila	Reduir el consum d'aigua en un 5% (1.378 m ³ el 2018)	Diferenciar el consum entre la Casa de la Vila i les zones enjardinades.	Departament de Medi Ambient	1.000,00 €	Tècnic d'Obres i Serveis	Desembre 2019	Semestral
4	Casa de la Vila	Determinar mesures concretes i definides en el temps per augmentar l'eficiència energètica de l'edifici de la Casa de la Vila.	Realitzar pla estratègic d'actuacions (2019-2022).	Regidoria d'Obres i Serveis	Per determinar	Tècnic d'Obres i Serveis	Desembre 2022	Semestral
5	Deixalleries	Reduir el consum d'energia elèctrica en un 2% a les deixalleries de "Les Tàpies" i de Vandellòs (3.824,5 i 1.570 kWh/any respectivament el 2018).	Campanya de sensibilització sobre les bones pràctiques per a l'estalvi elèctric al personal de les deixalleries.	Departament de Medi Ambient	100,00 €	Consultor Extern	Desembre 2019	Semestral

Declaració ambiental 2018

N ^a	Àmbit	Objectiu	Actuacions	Responsable	Dotació econòmica	Dotació de Personal	Termini	Periodicitat seguiment
6	Deixalleries	Reduir el consum d'aigua fins als valors obtinguts en el període 2013-2014 (364-107 m ³ /any) a la deixalleria de les tàpies. Consum 2018 (1.982m ³). Disminuir un 5% el consum a la deixalleria de Vandellòs	Tancament i extracció de la clau de pas de l'aigua per a reg de la zona enjardinada un cop realitzat el reg.	Departament de Medi Ambient	0,00 €	Responsable Deixalleries	Desembre 2019	Semestral
7	Deixalleries	Legalització deixalleria de "Les Tàpies"	Realització del Control periòdic de la deixalleria per una O.C.A. Realitzar el manteniment i la revisió dels equips de climatització.	Regidoria d'Obres i Serveis Departament de Medi Ambient	1.000,00 €	Tècnic d'Obres i Serveis Tècnic de Medi Ambient	Juny 2020	Semestral
8	Deixalleries	Actualitzar el Pla Local de Prevenció i reutilització de residus	Portar a terme, amb la subvenció atorgada, l'actualització del Pla Local de Prevenció i reutilització de residus incloses les obres d'adequació.	Departament de Medi Ambient	8.804,50 €	Consultor Extern	Febrer 2019	Semestral
9	Residus	Incrementar la recollida de paper i cartró entre els principals productors (83 productors adherits el 2018). Objectiu AC-9 del Pla de Prevenció Municipal de residus.	Campanya de sensibilització entre els grans productors de paper i cartró del Municipi.	Departament de Medi Ambient	0,00 €	Responsable Deixalleries	Desembre 2019	Semestral

Declaració ambiental 2018

10	Residus	Increment del nombre de contenidors de residus al municipi.	Col·locació de contenidors de suport al port per ús dels locals comercials i de l'Hotel Meridiano. (3 de vidre i 2 de cartró).	Departament de Medi Ambient	0,00 €	Responsable Deixalleries	Desembre 2019	Semestral
----	---------	---	--	-----------------------------	--------	--------------------------	---------------	-----------

N ^a	Àmbit	Objectiu	Actuacions	Responsable	Dotació econòmica	Dotació de Personal	Termini	Periodicitat següent
11	Residus	Adaptar el SGA per absorbir les actuacions previstes al Pla de Prevenció de residus municipals. (Actuació AC-4 del Pla de Prevenció).	Incloure en el SGA els objectius derivats del Pla de Prevenció de residus municipals durant el període 2019-2022.	Departament de Medi Ambient	0,00 €	Tècnic de Medi Ambient	Desembre 2022	Semestral
12	Residus	Incrementar el control sobre el nombre d'aixecades dels contenidors que realitza l'empresa concessionària (Secomsa)	Prova pilot de col·locació de contenidors amb sensors per al control d'aixecades dels mateixos. Obtenir les dades directament que generen els GEO localitzadors.	Departament de Medi Ambient	0,00 €	Responsable Deixalleries	Desembre 2019	Semestral
13	Residus	Augmentar la recollida de residus municipals. Incrementar en un 0,5% la proporció de residus segregats respecte al total de residus generats el 2018 (44,10%). Incrementar les tones de recollida de la campanya porta a porta (34.344 kg).	Campanya de sensibilització i recollida d'orgànica als grans productors mitjançant la recollida porta a porta. Es recolliran a les botigues de dia i als restaurants després dels serveis de dinar i de sopar.	Departament de Medi Ambient	7.345,00 €	Responsable Deixalleries	Desembre 2019	Semestral
14	Residus	Millora de la recollida selectiva de residus	Compra de nous contenidors per a la recollida de residus en esdeveniments del municipi i la campanya de recollida de la fracció FORM als grans productors	Departament de Medi Ambient	3.000,00 €	Tècnic de Medi Ambient	Desembre 2019	Semestral

Declaració ambiental 2018

15	Residus	Implantació d'un sistema porta a porta pilot a la població de Masriudoms per a estudi de la seva viabilitat. Objectiu AC-11 del Pla de Prevenció Municipal de residus	Campanya de d'informació, sensibilització i posterior recollida porta a porta a la població de Masriudoms.	Despertament de Medi Ambient	Medis propis	Tècnic de Medi Ambient	Desembre 2019	Semestral
----	----------------	---	--	------------------------------	--------------	------------------------	---------------	-----------

Declaració ambiental 2018

Nº	Àmbit	Objectiu	Actuacions	Responsable	Dotació econòmica	Dotació de Personal	Termini	Periodicitat següent
16	Tots	Fer més comprensible per al públic en general el contingut de la Declaració Ambiental de l'Ajuntament.	Realitzar un resum reduït de la Declaració Ambiental corresponent a l'exercici 2017.	Departament de Medi Ambient	0,00 €	Tècnic de Medi Ambient	Març 2019	Semestral
17	Platges	Augmentar el control del consum d'aigua de les guinguetes i del reg dels passeigs marítims per a poder reduir-lo un 2% (444 m³/any i 5.489 m³/any respectivament el 2018)	Substitució progressiva del tipus de reg dels passeigs marítims	Departament d'Obres i Serveis	1.500,00 €	Tècnic d'Obres i Serveis	Desembre 2019	Semestral
18	Platges	Reduir el consum elèctric de les guinguetes un 2%. (46.419 kWh/any el 2018)	Campanya de sensibilització entre els concessionaris de les guinguetes	Regidoria d'Obres i Serveis	0,00 €	Tècnica de Turisme	Desembre 2019	Semestral
19	Platges	Control i reducció del consum d'aigua de les dutxes i rentapeus a les platges. Consum 2018: 4223m³	Instal·lació progressiva de comptadors d'aigua a la platja de l'Almadrava. Incorporació de limitadors de cabal i modificar temporitzadors	Departament d'Obres i Serveis	1.500,00 €	Tècnic d'Obres i Serveis Personal brigada	Desembre 2019	Semestral
20	Platges	Renovació guardó Ecoplatges, bandera blava i Sender Blau	Preparació de la documentació corresponent per a rebre les inspeccions corresponents	Departament de Turisme	1.200,00 €	Coordinadora de Turisme	Desembre 2019	Semestral
21	Platges	Potenciar la preservació de la flora autòctona mitjançant plans de retirada d'espècies al·lòctones o accions similars.	Sol·licitar subvenció a la Fundació Biodiversitat per a la retirada de flora al·lòctona de les platges.	Departament de Medi Ambient	15.100,00 €	Tècnic de Medi Ambient	Desembre 2020	Semestral
22	Platges	Incloure les dades de consum d'aigua a les dutxes i rentapeus de la platja del Torn a la Declaració Ambiental EMAS.	Instal·lació de comptadors d'aigua a les dutxes i rentapeus de la platja del Torn	Regidoria d'Obres i Serveis	0,00 €	Tècnic d'Obres i Serveis	Desembre 2020	Semestral
23	Platges	Incloure les dades de consum de gas a les guinguetes a la Declaració Ambiental EMAS.	Informació i conscienciació als concessionaris del nou requisit.	Departament de Medi Ambient	0,00 €	Tècnic de Medi Ambient	Desembre 2020	Semestral

Nota: Els objectius marcats en blau corresponen a objectius derivats dels aspectes ambientals significatius directes.

Declaració ambiental 2018

6. Descripció del Comportament Ambiental de la gestió duta a terme per l'Ajuntament

Per tal d'avaluar el comportament ambiental de l'Ajuntament de Vandellòs i l'Hospitalet de l'Infant i dels seus serveis, s'han definit un seguit d'indicadors que serviran de referència per identificar la situació actual i poder veure la evolució al llarg dels anys.

Els indicadors es classifiquen en funció del tipus de gestió de l'abast del sistema:

- Gestió dels residus municipals: indicadors recollits per tal de veure l'evolució general del comportament ambiental dels diferents nuclis que conformen el municipi.
- Gestió de les platges: indicadors per valorar els diferents aspectes relacionats amb les platges i les activitats estretament lligades amb la seva gestió.
- Deixalleries: resultats sobre les quantitats de residus recollits en les esmentades instal·lacions, així com els aspectes ambientals de la gestió interna.
- Casa de la Vila i edifici de Turisme "Cal Forn": indicadors per a valorar els aspectes ambientals de la gestió interna i de les activitats estretament lligades amb aquesta gestió

Les dades es troben, en la majoria dels casos, relativitzades en funció de la població afectada o en funció de les persones que gestionen la instal·lació determinada, tot i que existeixen altres relativitzacions.

D'altra banda, s'han utilitzat un seguit d'unitats que difereixen en part de les establertes pel reglament EMAS 1221/2009 per tal de garantir l'enteniment i el caràcter divulgatiu d'aquesta Declaració Ambiental.

A continuació s'exposa una comparativa de les dades utilitzades amb les estandaritzades pel reglament EMAS 1221/2009.

Unitats EMAS 1221/2009			Utilitzades en aquesta Declaració Ambiental
Impacte/consum	Unitats	Relació A/B	Unitats
Eficiència Energètica	MWh (1) o GJ	MWh/nº treballadors	Litres de combustible utilitzat (l/any). (2) kWh/any, kWh/treballador, kWh/hores d'obertura deixalleries, kWh/nº usuaris platges i kWh/dies de temporada. (3)

Declaració ambiental 2018

Eficiència de consum de materials	Tones	Tones/n ^o treballadors	Tones/any i kg/any. Kg/habitant o Kg/treballador. (4) En el cas de paper, les unitats es corresponen a Número de còpies, tenint en compte que cada còpia es correspon a 0,005kg. Còpies/any i còpies any/treballador.
Generació total anual de residus	Tones	Tones/n ^o treballadors	Tones/any o Kg/any. Kg/habitant o Kg/treballador Per l'oli vegetal s'utilitza la relació l/any i l/any i habitant.
Generació total anual de residus especials	Kg	Tones/n ^o treballadors	Kg/habitant o Kg/treballador
Consum de combustibles	MWh	MWh/n ^o treballadors	l/any, l/treballador, l/habitant, l/m ² platges, l/n ^o usuaris platges, l/ hores d'obertura, l/tn de residu i l/tona de poda. (5)
Ocupació del sòl	m ² superfície construïda	m ² superfície construïda/n ^o treballadors	m ² superfície construïda/treballador
Consum d'aigua	m ³	m ³ /n ^o treballadors	m ³ /any, m ³ /treballador, m ³ /hores d'obertura deixalleries, l/n ^o usuaris platges i m ³ /dies de temporada. (6)
Emissions anuals de gasos d'efecte hivernacle	Tones de CO ₂	Tones de CO ₂ /n ^o treballadors	Tones/any o kg/any, tones o kg de CO ₂ /treballador o habitant, tones o kg de CO ₂ /n ^o usuaris platges o m ² de platja. (7)
Emissions anuals d'aire (SO₂, NO_x i PM₁₀)	Tones o kg	Tones/n ^o treballadors	TnNO _x o kgNO _x i tnPM ₁₀ , kgPM ₁₀ o grPM ₁₀ referenciats, també al nombre de la població, m ² de platja, n ^o de guinguetes, n ^o de treballadors, nombre d'usuaris de les platges, hores d'obertura deixalleries o tones de poda triturada, segons el cas. (8)

Nota: (1) Consum anual en kWh, unitats utilitzades pel subministrador en la facturació. (2) Litres de combustible utilitzat en el generador elèctric de la Casa de la Vila. (3) El consum elèctric de les deixalleries es relaciona amb les hores d'obertura i el consum de les guinguetes al n^o d'usuaris de les platges. (4) S'utilitza la relació kg/habitant o kg/treballador en aquells casos en que les quantitats siguin relativament petites. (5) Per a la neteja de la sorra de les platges s'utilitza la relació litres combustible/m² platja i litres combustible/n^o usuaris platges. Les deixalleries es relacionen amb les hores d'obertura o amb els desplaçaments per trasllat en el cas de la mòbil; en el cas de "Les Tàpies" el consum a més es relaciona amb les tones de poda per a la seva trituració. Per als residus també s'utilitza la relació l/tn de residu. (6) En les deixalleries, on només hi ha un treballador, s'utilitza la relació m³/hores d'obertura. Pel consum d'aigua en dutxes i guinguetes es fa servir la relació l/n^o

Declaració ambiental 2018

usuaris platges i m³/temporada. (7) Les emissions produïdes pel consum elèctric de les guinguetes es relacionen amb el n^o d'usuaris de les platges. En el cas de les deixalleries es relacionen amb les hores d'obertura. (8) S'utilitzen les unitats, kilograms o grams en aquells casos en els que les quantitats siguin petites o relativament petites.

Altres relacions utilitzades en aquesta Declaració son: Compres verdes (import en €/any i €/habitant), visites deixalleries (n^o de visites/any, n^o visites/hores d'obertura i n^o visites/n^o habitants). El consum de combustibles fòssils per al muntatge i desmuntatge de les guinguetes es relacionen amb el nombre de guinguetes existents. El consum de combustibles fòssils pel trenet Turístic i les seves emissions es relacionen amb els dies de servei, els kilòmetres recorreguts i el nombre d'usuaris.

En els equipaments inclosos en l'abast del sistema, no es disposa de cap font de procedència d'energia renovable.

Donada la dificultat en el càlcul estimatiu de les emissions de SO₂, aquestes no són calculades, no obstant, els vehicles que s'utilitzen passen les inspeccions tècniques pertinents a on ja es fa el control de gasos. Independentment, la mesura també es troba influenciada per la forma de conduir de cada operari que utilitza el vehicle. Per aquest motiu resulta complicat poder-ne determinar la mesura.

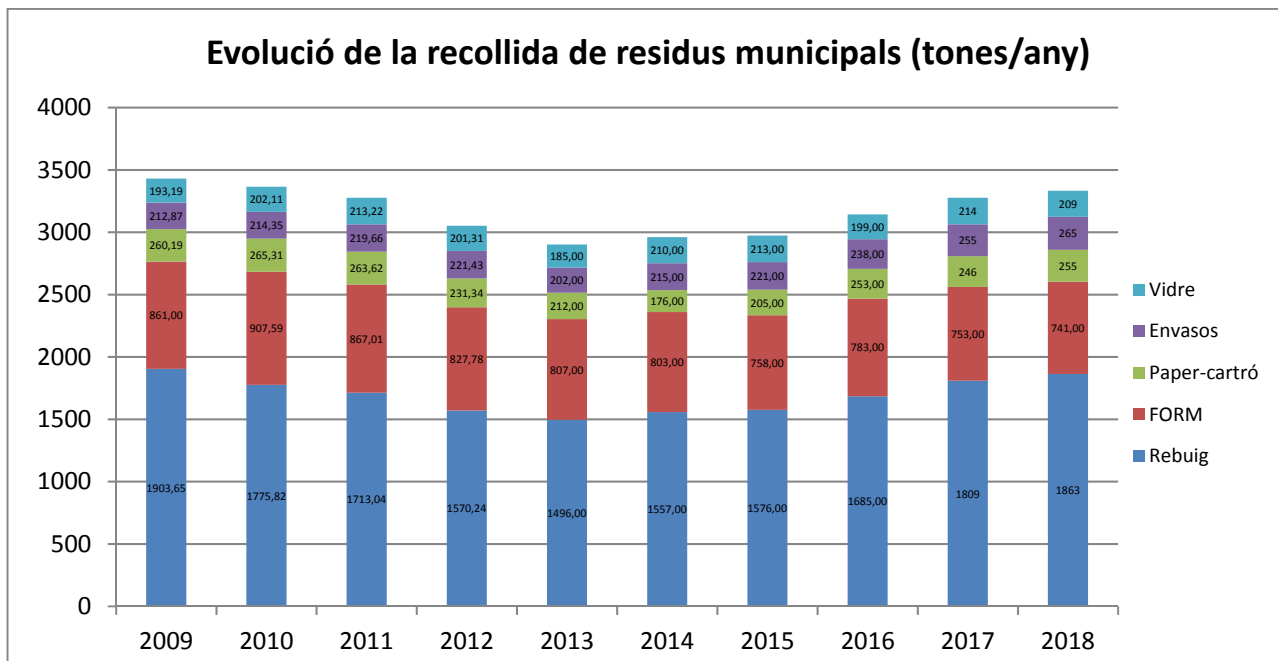
6.1 Gestió de residus municipals

Evolució de la recollida de residus municipals

Durant aquests últims anys i arran de la crisi, s'havia aconseguit millorar els resultats referents a la recollida selectiva ja que la fracció rebuig havia disminuït i per tant el mitjana de segregació havia arribat a valors per sobre del 48% (2012 i 2013), quan anteriorment estava al 47%. En el període 2014-2018 aquests valors han tornat a disminuir (47,42%, 46,99%, 46,64%, 44,80% i 44,10) respectivament.

El 2018 el rebuig ha tornat a augmentar (2,99%) respecte el 2017, fent que els resultats de la segregació tornin a valors de mitjana de l'any 2009.

Declaració ambiental 2018



Rebuig (55%), FORM (23%), Envasos (8%), Vidre (7%), paper i cartró (7%).

En la següent taula es mostren les comparatives entre anys, per cadascuna de les fraccions i el total de residus recollits:

Històric de residus municipals assimilables a urbans recollits (tones)											
Any	2009	2010	2011	2012	2013	2014	2015	2016	2017	2018	Diferència (%) 2017/2018
Vidre	193,19	202,11	213,22	201,31	185,00	210,00	213,00	199,00	214,00	209,00	-2,34
Envasos	212,87	214,36	219,66	221,43	202,00	215,00	221,00	253,00	255,00	265,00	3,92
Paper-cartró	260,19	265,31	263,62	231,34	212,00	176,00	205,00	238,00	246,00	255,00	3,66
FORM	861,00	907,59	867,01	827,78	807,00	803,00	758,00	783,00	753,00	741,00	-1,59
Rebuig	1.903,65	1.775,82	1.713,04	1.570,24	1.496,00	1.557,00	1.576,00	1.685,00	1.809,00	1.863,00	2,99
Total	3.430,90	3.365,19	3.276,55	3.052,10	2.902,00	2.961,00	2.973,00	3.158,00	3.277,00	3.333,00	1,71
% de segregació	44,51	47,23	47,72	48,55	48,45	47,42	46,99	46,64	44,80	44,10	-1,55

La proporció de segregació dels residus (recollida selectiva respecte el total de residus) ha estat del 44,10%, és a dir un 1,55% inferior al valor de 2017 (44,80%), per tant no s'ha assolit l'objectiu fixat d'augmentar-la un 0,5%.

La fracció orgànica s'utilitza a la planta mecano-biològica de la concessionària per a obtenir biogàs mitjançant una digestió anaeròbica que després es transforma en corrent elèctric.

Declaració ambiental 2018

Per Catalunya el valor del percentatge de residus recollits selectivament se situa en el 41,8% (39,90% el 2017). S'ha de comentar però, que a nivell de Catalunya la dada es valora lleugerament diferent ja que també s'inclouen altres residus en el càlcul (tèxtil, runes, etc).

La quantitat total de residus recollits ha augmentat un 1,71% respecte el 2017 (+3,5% a Catalunya). Els últims anys aquesta quantitat s'anava reduint a causa de la crisi econòmica. Ara que les perspectives respecte a la crisi són més positives, des de l'Ajuntament es considera que aquest motiu ha pogut ser la causa d'aquest canvi de tendència de l'augment de la generació de residus des de 2014.

Si observem els resultats per fraccions, a excepció de la fracció orgànica que ha disminuït el 1,59% i el vidre el 2,34% respecte el 2017, les demés fraccions s'han incrementat: envasos (+3,92%), rebuig (+2,99%) i paper i cartró (+3,66%). Des de l'ajuntament es realitza una campanya de sensibilització "porta a porta" als grans productors durant aquest any per incrementar el valor quantitatiu i qualitatiu de recollida de la fracció orgànica.

A Catalunya l'any 2018 també ha estat un any amb pitjors resultats que 2017 perquè també s'observa que la fracció resta (rebuig) ha augmentat un 0,22%, tot i que la fracció orgànica ha augmentat el 7,62%.

A continuació s'analitzen les quantitats de residus, relativitzades per la població per tal de determinar la generació de residus per persona i any.

Històric de residus municipals assimilables a urbans recollits (Kg/persona i any)											
Any	2009	2010	2011	2012	2013	2014	2015	2016	2017	2018	Diferència (%) 2017/2018
Vidre	33,57	34,61	35,89	33,64	30,87	34,73	34,67	32,20	34,00	32,25	-5,15
Envasos	37,00	36,71	36,97	37,00	33,71	35,55	35,98	40,94	40,51	40,89	0,94
Paper-cartró	45,22	45,44	44,37	38,65	35,38	29,11	33,37	38,51	39,08	39,35	0,69
FORM	149,64	155,44	145,94	138,31	134,68	132,79	123,39	126,70	119,64	114,33	-4,44
Rebuig	330,84	304,13	288,34	262,36	249,67	257,48	256,55	272,65	287,42	287,46	0,01
Total	596,27	576,33	551,51	509,96	484,31	489,66	483,96	511,00	520,65	514,28	-1,22
Kg/persona i dia	1,63	1,58	1,51	1,40	1,33	1,34	1,33	1,40	1,43	1,41	-1,22
Nº Habitants	5754	5839	5941	5985	5992	6047	6143	6180	6294	6481	2,97

A l'any 2018 el total de la població s'ha incrementat el 2,97% evidenciant aquesta tendència dels últims anys.

Actualment la mitjana global per habitant està en 514,28 kg/persona/any, és a dir 1,41 kg/hab/dia. A l'any 2017 el resultats obtinguts eren de 520,65 kg/persona/any, és a dir 1,43 kg/hab/dia, per tant ha disminuït la mitjana (-1,22%).

Declaració ambiental 2018

Si comparem amb els valors de Catalunya per a l'any 2018, la generació diària s'estableix en 1,43 kg/hab/dia, per tant aquest municipi està lleugerament per sota. S'ha de comentar però que a Catalunya la dada es valora lleugerament diferent ja que també s'inclouen altres residus en el càlcul (tèxtil, runes, etc).

La fracció que té una major proporció respecte a les altres és el rebuig, que suposa 287,46 kg/persona/any, pràcticament el mateix que 2017.

Tenint en compte l'augment de població entre els mesos de juny i setembre que l'Ajuntament estima en el doble d'habitants entre el 15 de juny i el 15 de setembre i en el triple d'habitants entre el 20 de juliol i el 20 d'agost, la taula de residus urbans en kg/persona i any, resultaria de la següent manera:

Històric de residus municipals assimilables a urbans recollits (Kg/persona i any)

Any	2009	2010	2011	2012	2013	2014	2015	2016	2017	2018	Diferència (%) 2017/2018
Vidre	25,13	25,91	26,86	25,18	23,11	25,99	25,95	24,10	25,63	24,09	-6,02
Envasos	27,69	27,48	27,68	27,69	25,23	26,61	26,93	30,64	30,54	30,54	0,01
Paper-cartró	33,85	34,01	33,21	28,93	26,48	21,78	24,98	28,82	29,46	29,39	-0,25
FORM	112,01	116,34	109,24	103,52	100,81	99,39	92,36	94,83	90,18	85,40	-5,30
Rebuig	247,65	227,64	215,83	196,38	186,88	192,72	192,03	204,07	216,65	214,71	-0,90
Total	446,32	431,38	412,82	381,70	362,52	366,51	362,25	382,46	392,46	384,12	-2,12
Kg/persona i dia	1,22	1,18	1,13	1,05	0,99	1,00	0,99	1,05	1,08	1,05	-2,12
Nº Habitants per increment estival	7.687	7.801	7.937	7.996	8.005	8.079	8.207	8.257	8.350	8.677	3,92

Olis vegetals

Quant a la recollida d'olis vegetals implantada des de l'octubre de 2009, existeixen 5 punts per a la recollida d'olis dins del municipi de Vandellòs i l'Hospitalet de l'Infant, a part de les 2 deixalleries fixes i la mòbil (actualment fora d'ús) a on la població també pot entregar aquest residu.

En la taula següent es mostra l'històric i el resultat del 2018 per a la recollida dels olis vegetals:

Històric Olis vegetals als punts de recollida (litres/any)

Any	2009	2010	2011	2012	2013	2014	2015	2016	2017	2018	Diferència (%) 2017/2018
Total	145,90	1.715,75	2.935,00	2.032,00	2.737,00	1.350,00	581,00	923,00	670,00	666,00	-0,60

Declaració ambiental 2018

Històric Olis vegetals als punts de recollida (litres/any i habitant)											
Any	2009	2010	2011	2012	2013	2014	2015	2016	2017	2018	Diferència (%) 2017/2018
Total	0,03	0,29	0,49	0,34	0,46	0,22	0,09	0,15	0,11	0,10	-3,47

Segons les dades facilitades per l'empresa de recollida, la quantitat ha estat de 666 litres, pràcticament la mateixa quantitat que 2017, on es va trencar la tendència de disminució de la quantitat recollida dels últims anys.

Evolució de la recollida de residus procedents d'establiments

Als diferents comerços, establiments i empreses de la població se'ls recullen els residus de paper i cartró comercial. Des de l'any 2014 no es realitza la recollida d'oli vegetal als grans productors. A continuació es mostra la taula de resultats:

Històric de residus d'establiments adherits											
Any	2009	2010	2011	2012	2013	2014	2015	2016	2017	2018	Diferència (%) 2017/2018
Paper-cartró comercial (tn/any)	27,82	53,60	43,86	38,88	37,08	36,01	35,00	34,00	32,00	29,00	-9,38
(kg/any i habitant)	4,83	9,18	7,38	6,50	6,19	5,96	5,70	5,50	5,08	4,47	-11,99
Olis vegetals (litres/any)	-	1.970,00	2.010,00	-	216,00	-	-	-	-	-	-
(litres/any i habitant)	-	0,342	0,338	-	0,04	-	-	-	-	-	-

Quant a la fracció de paper/cartró, s'ha produït un descens del 9,38% respecte 2017, mantenint la tendència dels últims anys. No obstant, en la recollida dels residus municipals, aquesta fracció s'ha incrementat en 9 tones (3,66% respecte el mateix any). Si relativitzem les dades per el nombre d'habitants, el descens és el 11,99%. La quantitat d'establiments associats s'ha incrementat el 18,57% respecte a 2017 (83 establiments front els 70 de l'any 2017). Si es relativitza la quantitat recollida pels 83 establiments adherits, obtenim un valor de 0,35 tones per establiment.

Quant a l'oli vegetal, per aquest 2017 l'empresa gestora no ha fet recollides als establiments associats perquè altres empreses ja ho havien retirat prèviament, seguint la tendència dels últims anys.

Des de l'Ajuntament es proposarà una campanya de sensibilització entre els establiments associats per informar-los de la necessitat d'un major control, ja que se'ls exigirà els albarans de recollida dels olis i els registres dels gestors de residus. Es farà també al mateix temps una campanya de sensibilització sobre la gestió del paper - cartró comercial en els nous comerços del municipi.

Tèxtil (Humana/Roba Amiga)

Es disposa de contenidors de recollida de tèxtil (ONG Roba Amiga) als municipis. Les quantitats recollides son les següents:

Declaració ambiental 2018

	QUANTITAT (kg)
Hospitalet	23.767
Vandellòs	1.470
Masriudoms	2.911
Masboquera	852
Total	29.000

Històric de recollida de tèxtil (tones/any)									
Any	2011	2012	2013	2014	2015	2016	2017	2018	Diferència (%) 2017/2018
Tèxtil	19,00	18,00	13,00	12,00	16,00	20,00	19,00	29,00	52,63
kg/any i habitant	3,20	3,01	2,17	1,98	2,60	3,24	3,02	4,47	48,23

S'observa un considerable increment de la recollida de la fracció tèxtil al municipi, 52,63% (19 tones) respecte 2017, (48,23% si considerem els kg per any i habitant).

Percentatge d'impureses en els residus

Les caracteritzacions són una eina de mesura per tal d'avaluar la qualitat de la matèria orgànica i si es realitza una correcta segregació dels residus.

Durat l'any 2018 s'han realitzat 3 caracteritzacions al circuit 12 i 4 al circuit 15:

Històric impureses en les caracteritzacions de la FORM (%)						
Any	TR1	TR2	TR3	TR4	PROMIG	
2013						
Circuit 12	24,66	18,68	18,85	27,24	22,36	
Circuit 15	12,61	18,95	21,98	8,67	15,55	
2014						
Circuit 12	20,20	41,10	35,17	51,12	36,90	
Circuit 15	8,96	7,33	16,24	-	10,84	
2015						
Circuit 12	18,91	29,13	42,60	24,87	28,88	
Circuit 15	5,21	9,94	11,96	-	9,04	
2016						
Circuit 12	33,44	16,34	26,71	-	25,50	
Circuit 15	10,61	10,65	6,86	-	9,37	
2017						
Circuit 12	30,40	-	-	18,60	24,50	
Circuit 15	15,24	-	-	7,89	11,57	
2018						
Circuit 12	26,20	29,47	30,92	-	28,86	
Circuit 15	13,83	31,79	25,08	20,77	22,87	

Declaració ambiental 2018

Nota: El circuit Baix Camp-12 correspon a la recollida de residus d'orgànica procedents dels nuclis de Vandellòs i Hospitalet i de Vinyols i els Arcs, el circuit és pràcticament costaner en la seva totalitat i el turisme te una forta incidència especialment a l'estiu.

El circuit Baix Camp-15 correspon a la fracció orgànica procedent dels nuclis de Masriudoms, Masboquera i el municipi de Riudecols, poblacions d'interior sense platges i amb un turisme poc arrelat. (Font SDR de l'Agència de residus de Catalunya).

En el cas del Circuit 12 els resultats obtinguts han empitjorat respecte els de 2017 ja que s'ha augmentat el percentatge d'impropis a un valor de 28,86%, per tant s'ha incrementat el 17,8%.

En el cas del Circuit 15 els resultats també han empitjorat, ja que el percentatge mitjà ha estat de 22,87%, és a dir el 97,7% superior al valor de 2017. Aquest valors no tenen sentit si observem l'històric. No es consideren canvis tant substancials en els hàbits de la població. L'explicació s'hauria de trobar en els possibles canvis en la pressa de mostres o en la interpretació dels resultats.

El fet de realitzar la recollida conjunta amb altres municipis dificulta no poder millorar tant com seria possible els resultats ja que depèn també de les actuacions i de la correcta gestió que puguin fer els habitants dels altres pobles.

Consum de recursos

En aquest apartat s'analitza l'estimació de gasoil necessari per a la recollida dels residus municipals des de l'empresa concessionària. Donat que no es disposa de la dada, es va realitzar una estimació del consum a partir de la freqüència de recollida.

Històric del consum de combustibles fòssils durant la recollida del servei (litres/any)

Any	2009	2010	2011	2012	2013	2014	2015	2016	2017	2018	Diferència (%) 2017/2018
Vidre	355,68	936,00	936,00								
Envasos	1.765,63	11.906,40	11.906,40								
Paper comercial	696,96	3.484,80	3.484,80								
Paper-cartró	2.845,44	12.792,00	12.792,00								
FORM	1.214,21	6.324,00	6.324,00								
Rebuig	2.528,06	11.365,20	11.365,20								
Total	9.405,98	46.808,40	46.808,40	46.808,40	46.808,40	35.218,04	35.218,04	35.218,04	35.218,04	35.218,04	0,00
Total l/any i habitant	1,63	8,02	7,88	7,82	7,81	5,82	5,73	5,70	5,60	5,43	-2,89
Total l per tn de residu/any	2,74	13,91	14,29	15,34	16,13	11,89	11,85	11,15	10,75	10,57	-1,68

Nota: donada la dificultat d'obtenir els consums reals per part del concessionari, els càlculs es realitzen a través de l'estimació de que existeixen dues rutes: una completa de 74 km des de que el camió surt de la planta de Botarell, fins que hi torna després d'haver realitzat la recollida (ruta 1), i una segona de 60 km en la que no es passa per totes les poblacions (ruta 2). En el càlcul es tenen

Declaració ambiental 2018

en compte els viatges realitzats a l'estiu (13 setmanes) i al hivern (39 setmanes). Amb aquestes dades s'obté un valor de 74.932 km. El consum mitjà facilitat és de 0,47l/km, amb el que s'obté un consum total de 35.218,04 litres. Es preveu poder obtenir les dades reals a partir de 2019.

Des de 2014 els viatges de recollida s'han reduït lleugerament i són:

Fracció	Ruta (1 ó 2)						
	Dilluns	Dimarts	Dimecres	Dijous	Divendres	Dissabte	Diumenge
Resta	1	1	2	1	1	1	
Resta estiu	1	1	1	1	1	1	1
Orgànica	1			1			
Paper cartró	1	2	2	1		1	1
Paper cartró estiu	1	1	1	1	1	1	1
Envasos	2	1		2	2	2	
Envasos estiu	1	1	1	1	1	1	1
Vidre	1						

En no variar aquestes freqüències durant 2018, el consum ha estat el mateix que en 2017. Si relativitzem pel nombre d'habitants, el consum ha disminuït 2,89% (5,43 litres/any i habitant) respecte 2017, si ho fem en relació a les tones de residu recollides el descens ha estat de 1,68%. Si es té en compte que aquest consum inclou la recollida de residus d'altres poblacions (que representen el 33,12% dels residus totals segons els concessionari), el consum ha estat de 7,07 litres de gasoil per tona de residu).

Pel que fa al consum de gasoil per a la recollida de papereres, ha estat el següent:

Històric del consum de combustibles fòssils durant la recollida de papereres (litres/any)											
Any	2009	2010	2011	2012	2013	2014	2015	2016	2017	2018	Diferència (%)
	2017/2018										
Recollida de papereres	10.643,98	7.618,92	3.474,90	3.669,18	4.384,78	2.213,01	831,59	1.825,05	2.188,09	2.188,09	0,00
/any i habitant	1,85	1,30	0,58	0,61	0,73	0,37	0,14	0,30	0,35	0,35	0,00

Nota: la dada s'ha extret a partir de la realització d'estimacions d'ús en la maquinària i vehicles utilitzats en el desenvolupament de les tasques. S'ha canviat el criteri de repartiment de consum entre els departaments d'Obres i Serveis i Medi Ambient en aquells vehicles que comparteixen per obtenir unes dades més reals. Donat que no han variat les condicions de recollida, les rutes ni el nombre de papereres, es considera un consum igual al 2017 per el 2018.

El consum de combustibles fòssils pel desenvolupament de tasques de neteja de papereres durant el 2018 s'ha mantingut ja que no han variat les condicions de recollida.

Emissions atmosfèriques

Els valors que es mostren són l'estimació de les emissions produïdes pel consum de combustible fòssils en les feines de recollida dels residus:

Declaració ambiental 2018

Històric d'emissions atmosfèriques procedents de la recollida de residus municipals											
Any	2009	2010	2011	2012	2013	2014	2015	2016	2017	2018	Diferència (%) 2017/2018
Total consum (l/any)	9.405,98	46.808,40	46.808,40	46.808,40	46.808,40	35.218,04	35.218,04	35.218,04	35.218,04	35.218,04	0,00
tnCO ₂	24,572	122,282	122,282	122,282	122,282	92,003	98,258	99,667	101,076	101,076	0,00
kgCO ₂ /habitant	4,270	20,942	20,583	20,431	20,407	15,215	15,995	16,127	16,059	15,596	-2,89
tnNO _x	1,019	5,069	5,069	5,069	5,069	3,814	3,814	3,814	3,814	3,814	0,00
kgNO _x /habitant	0,177	0,868	0,853	0,847	0,846	0,631	0,621	0,617	0,606	0,589	-2,89
tnPM ₁₀	0,032	0,160	0,160	0,160	0,160	0,120	0,120	0,120	0,120	0,120	0,00
gPM ₁₀ /habitant	5,582	27,372	26,902	26,705	26,673	19,886	19,575	19,458	19,106	18,555	-2,89

Nota: Pel càlcul del CO₂, el factor de conversió que s'aplica pel 2018 és 2,87 kg CO₂/litre de gasoil (2017 2,87, 2016 2,83, 2015 2,79 i, 2014, 2013, 2012 i 2011 mateix factor, 2,612385) (dada extreta de l'Oficina Catalana del Canvi Climàtic). Pel càlcul del NO_x i del PM₁₀ s'ha fet servir la Guia d'emissions de contaminants a l'atmosfera de la Direcció General de Qualitat Ambiental (Nivell 2.1), utilitzant la fórmula $E=NxQxFE$; on E és l'emissió del contaminant en grams, N el nombre de vehicles (5), Q el consum en litres i FE el factor d'emissió en g/l (21,6605 g/l pel NO_x i 0,6829 g/l pel PM₁₀). Aquest procediment s'utilitza en tots els càlculs posteriors de les emissions modificant únicament el nombre de vehicles.

Històric d'emissions atmosfèriques procedents de la recollida de papereres											
Any	2009	2010	2011	2012	2013	2014	2015	2016	2017	2018	Diferència (%) 2017/2018
Total consum (l/any)	10.643,98	7.618,92	3.474,90	3.669,18	4.384,78	2.213,01	831,59	1.825,05	2.188,09	2.188,09	0,00
tnCO ₂	27,806	19,904	9,078	9,585	11,455	5,781	2,320	5,165	6,280	6,280	0,00
kgCO ₂ /habitant	4,832	3,409	1,528	1,602	1,912	0,956	0,378	0,836	0,998	0,998	0,00
tnNO _x	0,231	0,165	0,075	0,079	0,095	0,048	0,018	0,040	0,047	0,047	0,00
kgNO _x /habitant	0,040	0,028	0,013	0,013	0,016	0,008	0,003	0,006	0,008	0,008	0,00
tnPM ₁₀	0,0073	0,0052	0,0024	0,0025	0,0030	0,0015	0,0006	0,0012	0,0015	0,0015	0,00
gPM ₁₀ /habitant	1,263	0,891	0,399	0,419	0,500	0,250	0,092	0,202	0,237	0,237	0,00

Nota: Aquestes tasques són realitzades per un únic vehicle.

Accions de sensibilització

Cada any s'organitzen i realitzen activitats en funció de les prioritats i necessitats que es detecten. Durant l'any 2018, s'han realitzat 8 accions de sensibilització. A continuació es descriuen:

Declaració ambiental 2018

- Canvi de tipus de papereres a diferents zones del municipi. Es substitueixen un total de 24 papereres.
- Neteja a fons dels contenidors al passeig marítim i voltants.
- Reforç de contenidors a la zona del port coincidint amb la temporada de platges.
- Aplicació de líquid als carrers de Vandellòs i l'Hospitalet per tal d'evitar que la cera de les espelmes de les processons de Setmana Santa embrutin els carrers i compra de caputxons per a les espelmes.
- Compra de 21 contenidors de 1.000 litres.
- Campanya d'adhesió dels grans productors del municipi de paper i cartró per a la recollida porta a porta.
- Campanya d'adhesió dels grans productors del municipi de matèria orgànica (restaurants) per a la recollida porta a porta.
- Campanya de sensibilització i recollida per Ecovidrio.
- Campanya de sensibilització al personal de les guinguetes sobre estalvi energètic i bones pràctiques ambientals (aigua, llum i residus).

6.2 Deixalleries

A continuació es descriu l'evolució del consum de recursos a les deixalleries municipals de Vandellòs i l'Hospitalet de l'Infant:

Consum elèctric

Històric del consum elèctric deixalleries (Kwh/any)											
Any	2009	2010	2011	2012	2013	2014	2015	2016	2017	2018	Diferència (%) 2017/2018
Deixalleria de Les Tàpies	-	-	7.732,00	8.159,00	8.136,00	4.756,00	4.198,50	5.059,00	4.027,50	3.824,50	-5,04
Hores d'obertura any	1.760	1.760	1.760	1.760	1.760	1.187	906	906	906	906	0,00
Kwh/hores obertura any	-	-	4,39	4,64	4,62	4,01	4,63	5,58	4,45	4,22	-5,04
Deixalleria de Vandellòs	-	-	-	-	-	-	3.412,77	2.859,00	2.610,00	1.570,00	-39,85
Hores d'obertura any	1.156	1.156	1.156	1.156	1.156	687	452	452	452	452	0,00
Kwh/hores obertura any	-	-	-	-	-	-	7,55	6,33	5,77	3,47	-39,85

El consum durant el 2018 ha disminuït a les dues deixalleries respecte el 2017 (-5,04% a "Les Tàpies i -39,85% a Vandellòs). L'energia consumida s'utilitza per la il·luminació de la instal·lació, el funcionament de la compactadora de paper, l'oficina de l'operari i la climatització.

No s'ha modificat l'horari d'obertura de les deixalleries, és a dir, de 10h a 13h de dilluns a dissabte a la Deixalleria de Les Tàpies i de 10h a 13h els dimarts, dijous i dissabte a la de Vandellòs. Aquest canvi es va implantar a partir de maig de 2015.

Declaració ambiental 2018

El consum de la bomba de calor pot variar en funció de la climatologia i la sensació tèrmica de l'operari. Al no ser un operari fix sinó que provenen de plans d'ocupació i per tant van canviant, fa que aquests puguin tenir diferents hàbits que poden influenciar en el consum.

D'aquesta energia consumida no hi ha procedència de cap sistema de subministrament de fonts renovables.

Consum de combustibles fòssils

Des de l'any 2015 no s'ha consumit gasoil a la Deixalleria de Les Tàpies ja que no s'ha fet servir la màquina trituradora. Tampoc s'ha fet ús de la deixalleria mòbil.

Nota: A la Deixalleria de Vandellòs no hi ha cap equip que consumeixi gasoil.

Consum d'aigua

El consum equival a l'aigua necessària per a: un WC, un rentamans i un punt d'aigua extern, usos corresponents a serveis higiènics i a reg.

Històric consum d'aigua deixalleries (m ³ /any)									
Any	2011	2012	2013	2014	2015	2016	2017	2018	Diferència (%) 2017/2018
Deixalleria Les Tàpies	1.187,0	2.111,0	364,0	107,0	1.598,0	801,0	1.027,0	1.982,0	92,99
Consum/hores d'obertura	0,7	1,2	0,2	0,1	1,8	0,9	1,1	2,2	92,99
Deixalleria Vandellòs	-	-	-	-	-	13,0	26,0	29,0	11,54
Consum/hores d'obertura	-	-	-	-	-	0,03	0,06	0,06	11,54

El comptador d'aigua de la deixalleria de Vandellòs es va espatllar el març de 2018 i va ser substituït el desembre de 2018. Per al càlcul del consum es realitza estimació mitjançant la mitjana dels valor obtinguts durant el 2019

Nota: la deixalleria de Vandellòs s'alimenta directament del Pou de la Gallina, no de la xarxa municipal. Des de l'últim trimestre de 2016 disposa de comptador propi.

92,99% superior que en 2017. Es va comprovar que no s'havia tancat la clau de pas del reg dels xiprers perimetrals (es troba dins d'un registre amb tapa a nivell de terra). Des de aquest episodi, aquesta clau és retirada cada cop que finalitza el reg i queda sota custòdia del responsable de la deixalleria dins l'oficina.

El consum de la deixalleria de Vandellòs no és comparable amb el 2017 pel motiu comentat anteriorment.

Declaració ambiental 2018

Emissions atmosfèriques

Les emissions atmosfèriques corresponen a emissions de diòxid de carboni derivades del consum elèctric. A la següent taula es pot observar la seva evolució en els anys. No hi ha consum de gasoil a la deixalleria de "Les Tàpies" des de el 2014 i la deixalleria mòbil ha estat inactiva des de 2016.

Històric d'emissions atmosfèriques procedents del consum elèctric a les Deixalleries									
Any	2011	2012	2013	2014	2015	2016	2017	2018	Diferència (%) 2017/2018
Consum elèctric Deixalleria "Les Tàpies" (kWh/any)	7.732,00	8.159,00	8.136,00	4.756,00	4.198,50	5.059,00	4.027,50	3.824,50	-5,04
Hores d'obertura/any	1.760	1.760	1.760	1.187	906	906	906	906	0,00
tnCO₂/any	2,064	2,448	2,018	1,270	1,671	1,558	0,00	0,00	0,00
kgCO₂/hores d'obertura	1,17	1,39	1,15	1,07	1,84	1,72	0,00	0,00	0,00
Consum elèctric Deixalleria "Vandellòs" (kWh/any)	-	-	-	-	3.412,77	2.859,00	2.610,00	1.570,00	-39,85
Hores d'obertura/any	1.156	1.156	1.156	687	452	452	452	452	0,00
tnCO₂/any	-	-	-	-	1,36	0,88	0,00	0,00	0,00
kgCO₂/hores d'obertura	-	-	-	-	3,01	1,95	0,00	0,00	0,00

Nota: Pel càlcul de les emissions de CO₂ s'han aplicat els factors de conversió recomanats per l'Oficina Catalana Contra el Canvi Climàtic fins el 2016. Energia elèctrica: 2016-0,308 kg CO₂/kWh (2015-0,398; 2014-0,267; 2013-0,248; 2012- 0,300 i pel 2011-0,267 kg CO₂/kWh).

Des de 2017 l'Ajuntament s'adhereix al contracte marc de subministrament d'energia elèctrica de les entitats locals de Catalunya, produïda mitjançant energies renovables en una proporció del 100%, amb 0 emissions emeses i, per tant, sense residu radioactiu d'alta activitat. Es modifiquen les dades de 2017 ja que per al càlcul es va fer servir el factor de conversió recomanat per l'Oficina catalana del canvi climàtic.

Nombre de visites

Aquest apartat mostra les xifres recollides durant el servei de les dues deixalleries municipals en el 2018 i la seva comparació amb el 2017.

Històric de visites a les deixalleries (Nº/any)									
Any	2011	2012	2013	2014	2015	2016	2017	2018	Diferència (%) 2017/2018
Deixalleria Les Tàpies	1.877	2.092	2.123	3.153	2.683	2.242	1.546	1.967	27,23
Visites/hores obertura	1,07	1,19	1,21	2,66	2,96	2,47	1,71	2,17	27,23
Visites/nº habitants	0,38	0,41	0,41	0,60	0,50	0,41	0,28	0,35	23,10
Deixalleria Vandellòs	1.016	582	652	665	273	227	765	725	-5,23
Visites/hores obertura	0,88	0,50	0,56	0,97	0,60	0,50	1,69	1,60	-5,23
Visites/nº habitants	1,08	0,62	0,81	0,83	0,35	0,30	0,98	0,92	-5,47

Declaració ambiental 2018

A la deixalleria de "Les Tàpies" s'ha incrementat el nombre d'usuaris (27,23%), trencant la tendència iniciada el 2015. A la deixalleria de Vandellòs el nombre d'usuaris s'ha reduït el 5,23%. **Nota:** Per a realitzar el càlcul s'ha considerat que les visites a la deixalleria de Vandellòs són exclusives dels habitants de Vandellòs. La resta de la població del municipi porta els seus residus a "Les Tàpies" (veure taula següent).

	2009	2010	2011	2012	2013	2014	2015	2016	2017	2018	Diferència 2017/2018 (%)
Hospitalet, Masboquera, Masriudoms i l'Almadrava	4.797	4.893	4.999	5.044	5.191	5.244	5.373	5.415	5.512	5.697	3,36
Vandellòs	957	946	942	941	801	803	770	765	782	784	0,26
Total	5.754	5.839	5.941	5.985	5.992	6.047	6.143	6.180	6.294	6.481	2,97

Volum de residus gestionats

Les dades que es mostren són les dades registrades a l'aplicació SDR referent a la Declaració de Residus que es presenta cada any a l'Agència de Residus de Catalunya.

Els residus apareixen classificats en 2 categories: perillousos i valoritzables.

A continuació es mostra la taula global de quantitats recollides al llarg dels últims anys per cadascuna de les categories i deixalleries:

Històric dels residus valoritzables recollits a la Deixalleria de "Les Tàpies" (tn/any)

Any	2010	2011	2012	2013	2014	2015	2016	2017	2018	Diferència (%) 2017/2018
Fusta	152,80	107,68	82,16	80,00	76,72	60,58	73,18	78,50	81,67	4,04
Oli vegetal	1,40	1,20	1,15	0,50	0,58	0,60	0,50	0,74	-	-100,00
Residus aparell elèctrics i electrònics (A4)	-	-	-	-	-	0,68	1,64	-	-	-
Electrodomèstics s/CFC (A2)	1,90	-	2,54	0,40	4,21	0,18	0,20	-	-	-
Poda	360,00	194,62	227,70	140,00	139,74	120,24	69,42	8,40	14,72	75,24
Runa	490,00	490,00	406,00	610,00	332,40	420,00	188,34	78,94	94,98	20,32
Tèxtil	1,10	0,69	0,38	-	0,15	0,22	0,21	0,99	1,96	97,98
Voluminosos inclòs matalassos	98,90	82,24	92,72	162,00	243,75	32,78	122,38	102,52	166,75	62,65
Paper i cartró	29,90	28,29	21,54	15,00	17,52	21,22	13,72	19,90	15,54	-21,91
Vidre pla	11,40	7,80	10,30	5,90	15,94	16,44	11,22	8,08	8,10	0,25
Pneumàtics	4,70	3,12	6,78	0,60	1,08	1,31	1,37	-	1,76	-
Total (tn/any)	1.152,10	915,64	851,27	1.014,40	832,09	674,25	482,18	298,07	385,48	29,33
Total (kg/any i habitant)	235,46	183,16	168,77	195,42	158,67	125,49	89,05	54,08	67,66	25,13

Declaració ambiental 2018

Els residus valoritzables de la deixalleria de "Les Tàpies" que han sofert un increment en la seva recollida respecte 2017 de 29,33%. Destaquen: tèxtil (97,98%), poda (75,24%), voluminosos (62,65%) i runa (20,32%), d'altra banda, el paper i cartró s'ha reduït: (-21,91%). La quantitat recollides del conjunt dels residus valoritzables està directament relacionada amb el increment del nombre de visites a la deixalleria durant el 2018 (27,23%).

El total de residus perillosos recollits a la mateixa deixalleria s'ha incrementat un 77,49% respecte l'any anterior. A excepció de les bombetes i fluorescents, àcids i tòners, tots els residus perillosos han incrementat les seves quantitats. Cal destacar els increments en la recollida de RAEES.

Relativitzant pel nombre d'habitants, aquest descens significa el 57,50%.

Històric dels residus perillosos recollits a la Deixalleria de "Les Tàpies" (kg/any)										
Any	2010	2011	2012	2013	2014	2015	2016	2017	2018	Diferència (%) 2017/2018
Aerosols	-	-	30	-	80	10	33	6	10	66,67
Àcids	-	-	-	-	-	-	-	284	-	-100,00
Bombetes i fluorescents (FR3)	220	100	180	100	220	210	211	214	200	-6,54
FR4 Grans aparells	-	-	-	-	-	-	-	-	30	-
FR5- RAEES <50cm	-	-	-	-	-	-	-	338	900	166,27
FR6- Aparells informàtics	-	-	-	-	-	-	-	364	927	154,67
CD-DVD	-	-	-	-	-	-	-	-	80	-
Oli mineral	400	800	700	1.000	800	800	1.500	600	600	0,00
Piles	240	100	60	20	50	180	94	25	86	244,00
Sòlids i pastosos	-	-	880	1.300	1.980	1.470	2.713	1.071	499	-53,41
Televisors i monitors (FR2)	-	-	-	-	-	2.180	2.995	610	2.660	336,07
Tòners	-	-	80	-	120	100	101	97	90	-7,22
Dissolvents	100	200	-	300	500	20	246	-	65	-
Electrodomèstics amb CFC (FR1)	-	-	-	-	-	-	307	-	191	-
Radiografies, filtres Oli i envasos cont.	4.050	1.160	160	40	300	70	180	16	96	500,00
Total (kg/any)	5.010	2.360	2.090	2.760	4.050	5.040	8.380	3.625	6.434	77,49
Total (kg/any i habitant)	1,02	0,47	0,41	0,53	0,77	0,94	1,55	0,66	1,13	71,73

Per a la deixalleria de Vandellòs, el total de residus valoritzables recollits ha estat pràcticament el mateix que el 2017. (77,89% si es relativitza pel nombre d'habitants).

Declaració ambiental 2018

Per a la deixalleria de Vandellòs, el total de residus valoritzables recollits s'ha mantingut respecte 2017.

Històric dels residus valoritzables recollits a la Deixalleria de Vandellòs (tn/any)										
Any	2010	2011	2012	2013	2014	2015	2016	2017	2018	Diferència (%) 2017/2018
Fusta	22,80	18,72	9,24	-	7,38	11,00	15,90	22,70	20,52	-9,60
Oli vegetal	0,44	0,15	-	0,20	0,35	0,20	0,40	0,34	0,45	32,35
Residus aparell elèctrics i electrònics	-	0,32	-	-	-	-	-	-	-	-
Electrodomèstics s/CFC	1,98	-	0,98	0,20	0,86	-	-	-	-	-
Poda	16,00	10,76	0,34	-	2,74	-	-	-	1,74	-
Runa	112,00	112,00	70,00	-	56,00	70,00	24,62	59,52	55,36	-6,99
Tèxtil	1,00	0,80	0,31	-	0,66	0,94	0,49	1,15	1,47	27,83
Voluminosos	17,00	16,40	10,04	-	10,95	21,36	14,68	24,90	25,78	3,53
Vidre pla	-	-	2,74	-	-	-	3,64	-	3,30	-
Pneumàtics	1,01	1,06	-	-	-	-	-	-	-	-
Total tn/any	172,23	160,21	93,65	0,40	78,94	103,50	59,73	108,61	108,62	0,01
Total kg/any i habitant	182,06	170,07	99,52	0,50	98,31	134,42	78,07	138,89	138,55	-0,25

El total de residus perillosos recollits a Vandellòs s'ha incrementat respecte el 2017 (2,62%), amb valors molt similars.

Declaració ambiental 2018

Històric dels residus perillosos recollits a la Deixalleria de Vandellòs (kg/any)

Any	2010	2011	2012	2013	2014	2015	2016	2017	2018	Diferència (%) 2017/2018
Aerosols	-	-	50	10	50	20	25	-	13	-
Bombetes i fluorescents (FR3)	70	20	-	100	90	30	25	12	75	525,00
FR4 Grans aparells (no fred)	-	-	-	-	-	-	-	-	60	-
FR6	-	-	-	-	-	-	-	-	92	-
Telecomunicacions/Informàtica	-	-	-	-	-	-	-	-	92	-
Oli mineral	250	1.300	500	800	500	700	300	500	500	0,00
Piles	250	70	70	80	130	20	25	55		-100,00
Sòlids i pastosos	-	-	800	330	1.450	440	883	824	527	-36,04
Fitosanitaris	-	-	-	-	-	100	12	57		-100,00
Tònners	-	-	50	40	20	-	15	19	45	136,84
Dissolvents	30	130	10	10	-	20	-	-	-	-
Envasos contaminats	-	-	-	-	-	40	102	65	25	-61,54
Televisors i monitors (FR2)	-	-	-	-	-	-	775	944	1.089	15,36
Radiografies	-	-	-	-	-	-	10	28		-100,00
Ferralla	-	-	-	-	-	-	-	80	240	200,00
filtres d'oli	-	-	-	-	-	-	10	14		-100,00
Altres en petites quantitats	2.240	890	350	350	680	100	-	-	-	-
Total (kg/any)	2.840	2.410	1.830	1.720	2.920	1.470	2.182	2.598	2.666	2,62
Total kg/any i habitant	3,00	2,56	1,94	2,15	3,64	1,91	2,85	3,32	3,40	2,36

Històric dels residus recollits a les Deixalleries de Vandellòs i "Les Tàpies" (tn/any)

Any	2010	2011	2012	2013	2014	2015	2016	2017	2018	Diferència (%) 2017/2018
Valoritzables										
Deixalleria "Les Tàpies"	1.152,10	915,64	851,27	1.014,40	832,09	674,25	482,18	298,07	385,48	29,33
Deixalleria Vandellòs	172,23	160,21	93,65	0,40	78,94	103,50	59,73	108,61	108,62	0,01
Total	1.324,33	1.075,85	944,92	1.014,80	911,03	777,75	541,91	406,68	494,10	21,50
Peril·losos										
Deixalleria "Les Tàpies"	5,01	2,36	2,09	2,76	4,05	5,04	8,38	3,63	6,43	77,49
Deixalleria Vandellòs	2,84	2,41	1,83	1,72	2,92	1,47	2,18	2,60	2,67	2,62
Total	7,85	4,77	3,92	4,48	6,97	6,51	10,56	6,22	9,10	46,23
Total	1.332,18	1.080,62	948,84	1.019,28	918,00	784,26	552,47	412,90	503,20	21,87

Declaració ambiental 2018

Com es pot observar, el conjunt de la recollida de residus valoritzables s'ha incrementat respecte el 2017 (21,50%) i el conjunt de residus perillosos el (46,23%). El valor total de residus recollits el 2018 s'ha incrementat respecte el 2017 (21,87%).

Si relativitzem aquests valors pel nombre d'habitants, obtenim la següent taula:

Històric dels residus recollits a les Deixalleries de Vandellòs i "Les Tàpies" (kg/any i habitant)										
Any	2010	2011	2012	2013	2014	2015	2016	2017	2018	Diferència (%) 2017/2018
Valoritzables										
Deixalleria "Les Tàpies"	235,46	183,16	168,77	195,42	158,67	125,49	89,05	54,08	67,66	25,13
Deixalleria Vandellòs	182,06	170,07	99,52	0,50	98,31	134,42	78,07	138,89	138,55	-0,25
Total	417,52	353,24	268,29	195,91	256,98	259,90	167,12	192,96	206,21	6,86
Perillosos										
Deixalleria "Les Tàpies"	1,02	0,47	0,41	0,53	0,77	0,94	1,55	0,66	1,13	71,73
Deixalleria Vandellòs	3,00	2,56	1,94	2,15	3,64	1,91	2,85	3,32	3,40	2,36
Total	4,03	3,03	2,36	2,68	4,41	2,85	4,40	3,98	4,53	13,82
Total	421,55	356,27	270,65	198,59	261,39	262,75	171,52	196,94	210,74	7,00

En la següent taula es mostren les tipologies i quantitats de RAES recollits a les deixalleries de "Les Tàpies" i Vandellòs durant el 2018, la comparació amb els anys anteriors i la relativització per el nombre d'habitants.

RAES recollits a la Deixalleria de Vandellòs (kg/any)					
Any	2015	2016	2017	2018	Diferència (%) 2017/2018
Neveres, congeladors, AACC (FR1)	-	-	-	-	-
TV i Monitors (FR2)	-	775,00	944,00	1.089,00	15,36
Làmpades i fluorescents (FR3)	30,00	25,00	12,00	75,00	525,00
Electrodomèstics (FR4)	-	-	-	60,00	-
Petits electrodomèstics (FR5)	-	-	-	-	-
Aparells informàtics, mòbils (FR6)	-	-	-	92,00	-
Total	30,00	800,00	956,00	1.316,00	37,66
Total kg/persona i any	0,039	1,046	1,223	1,679	37,31

Ocupació del sòl

L'ocupació del sòl corresponent a les dues deixalleries és:: 1599 m² la deixalleria de "Les Tàpies" i 614 m² la de Vandellòs. Al haver-hi un sol treballador per cada una, la relació A/B és la mateixa.

Declaració ambiental 2018

6.3 Gestió de platges

Dades de consum

Energia elèctrica

Els consums quantificats durant l'any 2018 han estat els següents:

Històric del consum elèctric instal·lacions d'ús temporal (KWh/any)											
Any	2009	2010	2011	2012	2013	2014	2015	2016	2017	2018	Diferència (%) 2017/2018
Guingueta "Punta del riu"	2.314	2.915	1.998	2.443	3.450	5.947	6.930	7.690	7.373	5.929	-19,58
Guingueta "Xango" (Vistamar)	1.966	4.593	6.619	6.328	5.182	5.444	5.632	5.033	4.939	4.126	-16,46
Guingueta "Sant Roc"	2.662	7.999	9.690	9.690	11.582	12.731	15.863	15.347	14.107	15.052	6,70
Guingueta "Camp futbol"	-	-	-	5.720	1.986	8.953	10.257	9.144	5.353	6.836	27,70
Guingueta "Platja d'Or"	-	-	-	2.736	3.209	3.612	4.155	3.754	4.968	4.882	-1,73
Guingueta Estel El Torn	-	-	-	-	-	-	-	8.393	6.825	4.452	-34,77
Guingueta "Almadrava" (Plaça Illum)	-	-	-	-	4.450	4.457	6.270	4.454	4.895	5.142	5,05
Guingueta "Almadrava" (Càmping)	1.748	1.348	1.101	7.019	1.112	4.457	6.270	-	-	-	-
Total	8.690	16.855	19.407	33.936	30.971	45.601	55.377	53.815	48.460	46.419	-4,21
Total kWh i dies temporada	94,46	183,21	210,95	368,87	336,64	495,66	601,92	584,95	479,80	459,59	-4,21
Total kWh i nº usuaris						0,18	0,20	0,14	0,13	0,12	-9,20

El consum elèctric del conjunt de les guinguetes s'ha reduït en el 4,21% respecte el 2017.

Per tal de relativitzar els valors s'ha pres com a referència els dies d'obertura que aproximadament han estat del 15 de juny al 15 de setembre, és a dir 92 dies (101 dies per al 2018). Obtenim així un consum per dia de 459,59 kWh. Des de l'any 2014 es disposa de dades estimatives del nombre d'usuaris de les platges. Si relativitzem els valors obtinguts en relació a aquest nombre d'usuaris, s'observa que en 2018 (382.209 usuaris) el valor ha estat de 0,12 kWh/usuari, pel què s'ha reduït el consum en el 4,21% respecte a 2017 (362.306 usuaris).

Aquest 2018 les guinguetes han estat en el mateix règim de funcionament que en el 2017.

Declaració ambiental 2018

Com es fa cada temporada, des de l'Àrea de Turisme se'ls entrega als responsables de les guinguetes i altres concessionaris tota la documentació ambiental d'interès, (política i bones pràctiques ambientals) per tal que les puguin aplicar en la prestació del seu servei.

Respecte als passeigs, es mostren els consums dels diferents quadres elèctrics. S'ha de comentar que hi estan inclosos els consums de les guinguetes donat que es connecten a l'enllumenat per tal de disposar d'electricitat, per tant el consum durant els mesos d'estiu és més elevat que la resta de l'any.

Històric del consum elèctric dels Passeigs marítims (kWh/any)

UBICACIÓ	2014	2015	2016	2017	2018	Diferència (%) 2017/2018	
Quadre 604 (*)	Platja Almadrava	52.182	64.939	38.788	35.777	39.409	10,15
Quadre 41	Platja Arenal	8.334	10.176	6.998	6.638	4.526	-31,82
Quadre 39	Platja Arenal	50.679	51.120	45.545	37.911	39.481	4,14
Quadre 42	Platja Arenal	19.627	21.910	18.197	17.610	14.985	-14,91
Quadre 22	Platja Punta del Riu	22.484	-	19.275	34.289	37.943	10,66
Total		153.306	148.145	128.803	132.225	136.344	3,12
kWh/any i nombre usuaris		0,61	0,52	0,42	0,47	0,47	0,43
kWh/any i dies temporada		1.666,37	1.610,27	1.400,03	1.309,16	1.349,94	3,12

(*) Abans 504

Nota: No hi ha dades de la Platja del Torn perquè no té passeig. S'abasteix directament del Càmping "El Templo del sol".

Nota Quadre 22: Les dades corresponen al 2016 inclouen el període juliol – desembre. El comptador havia estat espatllat des de l'agost de 2014 fins la seva reparació realitzada pel subministrador, Fecsa.

Donat que el quadre 22 ha estat avariats, el valor del consum obtingut per 2016 no és significatiu. El consum total s'ha incrementat respecte l'any 2017 (3,12%). Tots els quadres han sofert un descens de consum a excepció del esmentat quadre 22. Es relativitzen els valors obtinguts en relació al nombre d'usuaris. Pel 2018 s'obté un valor de 0,47 kWh/any i usuari. Si la relativització es fa en relació als dies de temporada, obtenim un valor de 1.349,94 kWh/any i dia de temporada, (33,12% respecte l'any anterior).

Si descomptem els consums de les guinguetes, els valors reals del consums dels passeigs marítims disminueixen el 0,73%.

Declaració ambiental 2018

Històric del consum elèctric dels Passeigs marítims (kWh/any)							
UBICACIÓ	2014	2015	2016	2017	2018	Diferència (%) 2017/2018	
Quadre 604 (*)	Platja Almadrava	43.268	52.399	34.334	30.882	34.267	10,96
Quadre 41, 39 i 42	Platja Arenal	47.900	47.299	37.462	32.792	23.644	-27,90
Quadre 22	Platja Punta del Riu	16.537	-	11.585	26.916	32.014	18,94
Total		107.705	99.698	83.381	90.590	89.925	-0,73
kWh/any i nombre usuaris		0,43	0,35	0,27	0,32	0,31	-3,32
kWh/any i dies temporada		1.170,71	1.083,67	906,32	896,93	890,35	-0,73

(*) Abans 504

Consum d'aigua

Històric del consum d'aigua instal·lacions d'ús temporal (m³/any)											
Any	CODI	2010	2011	2012	2013	2014	2015	2016	2017	2018	Diferència (%) 2017/2018
Guingueta "Punta del riu"	GU-101	16,00	49,00	28,00	29,00	15,00	92,00	83,00	85,00	123,00	44,71
Guingueta "Xango" (Vistamar)	GU-201	13,00	43,00	28,00	24,00	15,00	15,00	49,00	37,00	29,00	-21,62
Guingueta "Sant Roc"	GU-202	48,00	82,00	102,00	85,00	116,00	161,00	148,00	143,00	129,00	-9,79
Guingueta "Camp futbol"	GU-203			47,00	5,00	112,00	168,00	128,00	86,00	84,00	-2,33
Guingueta "Platja d'Or"	GU-204			6,00	30,00	20,00	14,00	47,00	63,00	27,00	-57,14
Guingueta "Almadrava" (Plaça Illum)	GU-402				55,20	28,00	77,00	43,00	36,00	52,00	44,44
Guingueta "Almadrava" (Càmping)	GU-401	16,00	37,00	83,00	13,80	57,00	29,00	-	-	-	-
Total		93,00	211,00	294,00	242,00	363,00	556,00	498,00	450,00	444,00	-1,33
Total consum(m³/dies obertura)		1,01	2,29	3,20	2,63	3,95	6,04	5,41	4,46	4,40	-1,33
Total consum(l/nº usuaris)						1,45	1,97	1,63	1,59	1,53	-3,90

Pel que fa al consum d'aigua de les guinguetes, el 2018 s'ha reduït un 1,33% respecte la dada obtinguda el 2017. Si les dades de consum d'aigua es relacionen amb els dies d'obertura comentats ja en l'anàlisi del consum elèctric (101 dies), obtenim un valor de 4,40 m³/dia.

Si relacionem les dades amb el nombre d'usuaris, obtenim un valor de 1,53 l/usuari, que suposa un descens respecte el 2017 de 1,59%.

Des de 2014 es disposa de la dada del consum d'aigua pel reg de les zones enjardinades dels passeigs marítims, així com de les dutxes de les platges, gràcies a la progressiva instal·lació de comptadors. A la platja del Torn no hi ha comptador d'aigua. Aquesta és subministrada pel propi càmping del Temple del Sol.

Declaració ambiental 2018

Històric del consum d'aigua Regs i dutxes platges (m ³ /any)						
Any	2014	2015	2016	2017	2018	Diferència (%) 2017/2018
Aigua de reg Passeigs marítims	14.376,00	12.553,00	14.031,00	7.010,00	5.489,00	-21,70
m ³ /any i habitants	2,38	2,04	2,27	1,11	0,85	-23,96
Aigua de dutxes platges	887,11	5.294,00	3.325,00	3.939,00	4.223,00	7,21
m ³ /any i dies obertura	9,64	57,54	36,14	39,00	41,81	7,21
l/any i usuaris	3,54	18,73	10,89	13,96	14,58	4,42
Total consum	15.263	17.847	17.356	10.949	9.712	-11,30

S'observa un important descens del consum d'aigua en els regs dels passeigs marítims (-21,70%) i un increment del consum d'aigua de dutxes (7,21%) respecte l'any 2017. El consum total ha disminuït el 11,30% respecte l'any anterior.

Combustibles fòssils

Les tasques dutes per a la correcta gestió de les platges, presenten un consum de recursos, especialment pel que fa als combustibles fòssils a causa de l'ús de maquinària agrícola per la retirada de residus de la sorra, vehicles per a la recollida dels residus de les papereres i vehicles per al muntatge de les instal·lacions.

Històric del consum de combustibles fòssils durant les tasques de manteniment i neteja a les platges (litres/any)											
Any	2009	2010	2011	2012	2013	2014	2015	2016	2017	2018	Diferència (%) 2017/2018
Neteja sorra	7.141,27	6.706,32	7.706,18	8.252,44	6.815,34	6.542,26	9.799,30	6.265,10	6.709,22	4.724,91	-29,58
l/any i m ² de platja	0,043	0,040	0,046	0,050	0,041	0,039	0,059	0,038	0,040	0,028	-29,58
ml/any i n ^o usuaris	-	-	-	-	-	26,10	34,66	20,51	23,78	16,31	-31,41
Recollida papereres	5.941,56	213,01	208,92	503,93	879,72	289,78	413,39	-	-	-	-
ml/any i n ^o usuaris	-	-	-	-	-	1,16	1,46	-	-	-	-
Muntatge guinguetes	883,53	510,48	585,17	855,57	496,42	526,14	362,62	274,23	201,88	143,82	-28,76
ml/any i n ^o usuaris	-	-	-	-	-	2,099	1,283	0,898	0,716	0,496	-30,62
l/any i n ^o guinguetes	176,71	102,10	117,03	122,22	70,92	75,16	51,80	45,71	33,65	23,97	-28,76
Total	13.966,36	7.429,81	8.500,27	9.611,94	8.191,48	7.358,18	10.575,31	6.539,33	6.911,10	4.868,73	-29,55

Nota: La dada del consum és estimada en relació a l'ús relatiu d'aquests equips en la realització d'aquestes tasques. S'ha canviat el criteri de repartiment de consum entre els

Declaració ambiental 2018

departaments d'Obres i Serveis i Medi Ambient en aquells vehicles que comparteixen per obtenir unes dades més reals.

A nivell general el consum ha disminuït el 29,55% respecte el 2017: tasques de neteja de sorra (-29,58%), muntatge de guinguetes, dutxes i lavabos (-28,76%). No hi ha hagut consum per a les tasques de recollida de papereres ja que s'han realitzat exclusivament des de el Departament de Medi Ambient

El consum per a la realització de la neteja de la sorra es variable en el temps, depenent de la climatologia i la proliferació d'algues, fent que sigui més fàcil la neteja o pel contrari, que s'hagi de dedicar més estona i sigui més complicada.

El combustible consumit pel muntatge de les guinguetes és menor en aquests tres últims anys ja que actualment les guinguetes són propietat dels arrendataris i per tant són ells mateixos els qui fan el muntatge. L'Ajuntament només realitza el muntatge dels lavabos.

En la taula també es poden observar les relativitzacions de les dades: l any/m² de platja, ml any/n⁰ usuaris i l any/n⁰ guinguetes.

Emissions atmosfèriques

Les emissions atmosfèriques s'estimen en base al consum de combustibles fòssils per realitzar les tasques de neteja i al consum d'electricitat de les guinguetes i de l'enllumenat dels passeigs marítims.

L'any 2018 les emissions procedents dels combustibles fòssils han estat les següents:

Històric d'emissions atmosfèriques procedents de la neteja de les platges

Any	2009	2010	2011	2012	2013	2014	2015	2016	2017	2018	Diferència (%) 2017/2018
Neteja sorra (l/any)	7.141,27	6.706,32	7.706,18	8.252,44	6.815,34	6.542,26	9.799,30	6.265,10	6.709,22	4.724,91	-29,58
tnCO ₂	18,66	17,52	20,13	21,56	17,80	17,09	27,34	17,73	0,00	0,00	-29,58
kgCO ₂ /usuari	-	-	-	-	-	0,068	0,097	0,058	0,068	0,047	-31,41
kgCO ₂ /m ² platja	0,11	0,11	0,12	0,13	0,11	0,10	0,16	0,11	0,12	0,08	-29,58
kgPM ₁₀	25,91	25,91	25,91	25,91	25,91	25,91	25,91	25,91	25,91	25,91	0,00
gPM ₁₀ /usuari	-	-	-	-	-	0,103	0,092	0,085	0,092	0,089	-2,61
gPM ₁₀ /m ² platja	0,16	0,16	0,16	0,16	0,16	0,16	0,16	0,16	0,16	0,16	0,00

Declaració ambiental 2018

Històric d'emissions atmosfèriques procedents del muntatge i desmuntatge de guinguetes

Any	2009	2010	2011	2012	2013	2014	2015	2016	2017	2018	Diferència (%) 2017/2018
Muntatge Guinguetes (l/any)	883,53	510,48	585,17	855,57	496,42	526,14	362,62	274,23	201,88	143,82	-28,76
tnCO ₂	2,308	1,334	1,529	2,235	1,297	1,374	1,012	0,776	0,579	0,413	-28,76
tnCO ₂ /guingueta	0,462	0,267	0,306	0,319	0,185	0,196	0,145	0,129	0,097	0,069	-28,76
tnNO _x	0,019	0,011	0,013	0,019	0,011	0,011	0,008	0,006	0,004	0,003	-28,76
kgNO _x /guingueta	3,828	2,211	2,535	2,647	1,536	1,628	1,122	0,990	0,729	0,519	-28,76
kgPM ₁₀	0,603	0,349	0,400	0,584	0,339	0,359	0,248	0,187	0,138	0,098	-28,76
kgPM ₁₀ /guingueta	0,121	0,070	0,080	0,083	0,048	0,051	0,035	0,031	0,023	0,016	-28,76

Nota: Pel càlcul del CO₂, el factor de conversió que s'aplica pel 2018 és 2,87 kg CO₂/litre de gasoil (2017 és de 2,87, 2016 és de 2,83 2015 és 2,79 i 2014, 2013, 2012 i 2011 mateix factor, 2,612385) (dada extreta de l'Oficina Catalana del Canvi Climàtic). Pel càlcul del NO_x i del PM₁₀ s'ha fet servir la Guia d'emissions de contaminants a l'atmosfera de la Direcció General de Qualitat ambiental (Nivell 2.1), utilitzant la fórmula $E=NxQxFe$; on E és l'emissió del contaminant en grams, N el nombre de vehicles (1) en el cas de la recollida de papereres i muntatge de guinguetes, Q el consum en litres i Fe el factor d'emissió en g/l (21,6605 g/l pel NO_x i 0,6829 g/l pel PM₁₀). Per la neteja de la sorra, s'utilitzen dos tractors mitjançant la fórmula per a sòls agrícoles de la mateixa guia: $E=A x Fe$, on E és l'emissió del contaminant en kg, A l'àrea de sorra en hectàrees, i Fe el factor d'emissió en kg/ha (1,56 kg/ha). Amb aquest últim cas només es poden calcular les emissions de PM₁₀ i no les de NO_x.

Quant a les emissions produïdes pel consum elèctric de les guinguetes i per la il·luminació dels passeigs marítims, els seus valors i la seva evolució en el temps es poden observar en la taula següent:

Declaració ambiental 2018

Històric d'emissions atmosfèriques procedents del consum elèctric de guinguetes i enllumenat passeigs marítims (tnCO ₂ /kWh)											
Any	2009	2010	2011	2012	2013	2014	2015	2016	2017	2018	Diferència (%) 2017/2018
Consum guinguetes (kWh/any)	8.690,00	16.855,00	19.407,40	33.936,00	30.971,00	45.601,00	55.377,00	53.815,00	48.460,00	46.419,00	-4,21
tnCO ₂ /any	-	-	5,18	10,18	7,68	12,18	22,04	16,58	0,00	0,00	0,00
kgCO ₂ any/usuaris	-	-	-	-	-	0,05	0,08	0,04	0,00	0,00	0,00
tnCO ₂ /any/dies temporada	-	-	0,06	0,11	0,08	0,13	0,24	0,18	0,00	0,00	0,00
tnCO ₂ any/nº guinguetes	-	-	1,04	1,45	1,10	1,74	3,15	2,76	0,00	0,00	0,00
Enllumenat passeigs (kWh/any)	-	-	-	-	-	107.705,00	99.698,00	83.381,00	90.590,00	89.925,00	-0,73
tnCO ₂ /any	-	-	-	-	-	28,76	39,68	25,68	0,00	0,00	0,00
kgCO ₂ any/usuaris	-	-	-	-	-	0,11	0,14	0,09	0,00	0,00	0,00
tnCO ₂ /any/dies temporada	-	-	-	-	-	0,31	0,43	0,28	0,00	0,00	0,00
Total tn CO₂/any			5,18	10,18	7,68	40,93	61,72	42,26	0,00	0,00	0,00

Nota: Pel càlcul de les emissions de CO₂ s'han aplicat els factors de conversió recomanats per l'Oficina Catalana Contra el Canvi Climàtic fins el 2016. Energia elèctrica: 2016-0,308 kg CO₂/kWh (2015-0,398; 2014-0,267; 2013-0,248; 2012- 0,300 i pel 2011-0,267 kg CO₂/kWh).

Des de 2017 l'Ajuntament s'adhereix al contracte marc de subministrament d'energia elèctrica de les entitats locals de Catalunya, produïda mitjançant energies renovables en una proporció del 100%, amb 0 emissions emeses i, per tant, sense residu radioactiu d'alta activitat. Es modifiquen les dades de 2017 ja que per al càlcul es va fer servir el factor de conversió recomanat per l'Oficina catalana del canvi climàtic.

Nº de resultats d'ITV amb anomalies

Durant 2018 no s'ha detectat cap vehicle amb anomalies tècniques relacionades amb les emissions de gasos ni incidències que puguin afectar al medi ambient. Es disposa d'un pla de manteniment per portar el control per cada vehicle.

Declaració ambiental 2018

Paràmetres ambientals - Qualitat de l'aigua

Els resultats de la qualitat de l'aigua que porta a terme l'ACA en les seves inspeccions mostren que la qualitat és "excel·lent", com és habitual en el registre històric.

Històric del la qualitat de l'aigua. Anàlisi quintzenal (ACA).								
Any	2011	2012	2013	2014	2015	2016	2017	2018
Platja punta del riu	Excel·lent	Excel·lent	Excel·lent	Excel·lent	Excel·lent	Excel·lent	Excel·lent	Excel·lent
Platja de l'Arenal	Excel·lent	Excel·lent	Excel·lent	Excel·lent	Excel·lent	Excel·lent	Excel·lent	Excel·lent
Platja del Torn	Excel·lent	Excel·lent	Excel·lent	Excel·lent	Excel·lent	Excel·lent	Excel·lent	Excel·lent
Platja de l'Almadrava	Excel·lent	Excel·lent	Excel·lent	Excel·lent	Excel·lent	Excel·lent	Excel·lent	Excel·lent

Accions de sensibilització

Durant 2018, s'han realitzat 3 accions de sensibilització. A continuació es descriuen:

- Substitució progressiva de regs en les zones enjardinades dels passeigs marítics.
- Informació als concessionaris sobre estalvi energètic
- Substitució de les papereres deteriorades als passeigs.

6.4 Casa de la Vila

Consum elèctric

El consum elèctric corresponent a la Casa de la Vila durant 2018 ha sofert un increment respecte el 2017 (13,06%).

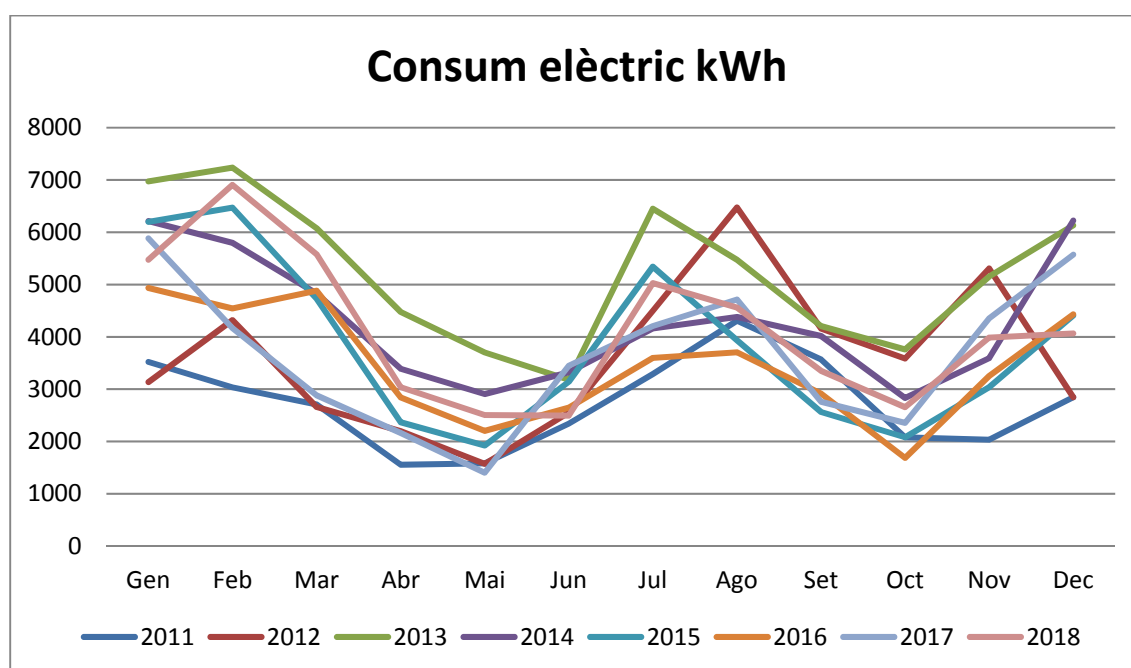
Històric del consum elèctric instal·lacions Casa de la Vila (Kwh/any)										
Any	2010	2011	2012	2013	2014	2015	2016	2017	2018	Diferència (%) 2017/2018
Casa de la Vila	56.035,00	32.850,00	43.299,00	62.820,00	51.699,00	46.197,00	41.644,00	43.907,00	49.641,00	13,06
Nº Treballadors	15	18	18	18	18	18	18	18	18	0,00
Total consum/treballador	3.735,67	1.825,00	2.405,50	3.490,00	2.872,17	2.566,50	2.313,56	2.439,28	2.757,83	13,06

Segueix la tendència des de 2017 d'increment del consum elèctric, tot i que es van realitzar les obres del projecte d'implantació de mesures d'estalvi i eficiència energètica a l'edifici de la

Declaració ambiental 2018

Casa de la Vila, consistents en la instal·lació de captadors solars, la substitució de les lluminàries de fluorescents per unes altres amb tecnologia led i la instal·lació al quadre general d'un sistema de monitorització dels consums (2015).

En la següent gràfica es mostren els resultats mensuals i la tendència estacional:



Consum d'aigua

Pel que fa a l'aigua consumida, aquesta ha estat de 1.378 m³/any (76,56 m³/treballador i any), incrementant en un 20,35% les dades de l'any 2017.

Històric del consum d'aigua Casa de la Vila (m ³ /any)										Diferència (%) 2017/2018
Any	2010	2011	2012	2013	2014	2015	2016	2017	2018	
Casa de la Vila	419,00	520,00	527,00	399,00	403,00	530,00	919,00	1.145,00	1.378,00	20,35
Nº Treballadors	15	18	18	18	18	18	18	18	18	0,00
Total consum/treballador	27,93	28,89	29,28	22,17	22,39	29,44	51,06	63,61	76,56	20,35

No s'ha produït cap canvi ni de serveis ni de personal que hagi generat aquest augment del consum.

Declaració ambiental 2018

Emissions atmosfèriques

La principal font d'emissions atmosfèriques detectades es correspon al consum d'energia elèctrica per a la il·luminació i per al condicionament tèrmic de les instal·lacions.

Les emissions del 2018 han estat les següents:

Històric d'emissions per consum elèctric Casa de la Vila (TnCO ₂ /Kwh i any)										
Any	2010	2011	2012	2013	2014	2015	2016	2017	2018	Diferència (%) 2017/2018
Tn CO ₂ /any	11,54	8,77	12,99	15,58	13,80	18,39	16,57	0,00	0,00	0,00
Nº Treballadors	15	18	18	18	18	18	18	18	18	0,00
Total consum/treballador	0,77	0,49	0,72	0,87	0,77	1,02	0,92	0,00	0,00	0,00

Nota: Pel càlcul de les emissions de CO₂ s'han aplicat els factors de conversió recomanats per l'Oficina Catalana Contra el Canvi Climàtic fins el 2016. Energia elèctrica: 2016-0,308 kg CO₂/kWh (2015-0,398; 2014-0,267; 2013-0,248; 2012- 0,300 i pel 2011-0,267 kg CO₂/kWh).

Des de 2017 l'Ajuntament s'adhereix al contracte marc de subministrament d'energia elèctrica de les entitats locals de Catalunya, produïda mitjançant energies renovables en una proporció del 100%, amb 0 emissions emeses i, per tant, sense residu radioactiu d'alta activitat. Es modifiquen les dades de 2017 ja que per al càlcul es va fer servir el factor de conversió recomanat per l'Oficina catalana del canvi climàtic.

Consum de recursos

El principal recurs que s'utilitza a la Casa de la Vila és el paper ja que en ser una administració pública, les comunicacions (instàncies, informes, llicències, etc) sempre es realitzen en aquest format.

Com a indicador de referència per determinar el consum s'utilitzen les dades facilitades per l'empresa VegaCrest que és la propietària de les impressores que estan en rènting a l'edifici de la Casa de la Vila.

Les dades sobre les impressions realitzades el 2018 són les que s'indiquen en la taula següent:

Declaració ambiental 2018

Històric de fotocòpies (còpies/any)									
Any	2011	2012	2013	2014	2015	2016	2017	2018	Diferència (%) 2017/2018
Casa de la Vila	168.040	178.500	143.000	118.000	104.000	110.000	76.555	53.160	-30,56
Serveis tècnics	25.100	28.370	33.000	34.500	29.000	35.000	30.253	12.370	-59,11
Peixera B/N	-	11.070	25.330	19.000	20.000	19.000	16.600	13.723	-17,33
Peixera Color	-	6.610	19.890	17.800	20.000	22.000	27.912	30.284	8,50
Total	193.140	224.550	221.220	189.300	173.000	186.000	151.320	109.537	-27,61
Total consum/habitant	32,51	37,52	36,92	31,30	28,16	30,10	24,04	16,90	-29,70

Com s'observa en la taula, les còpies realitzades s'han reduït el 27,61%.

Com a objectiu s'establia reduir un 2% el nombre de còpies realitzades.

Des de 2016 s'ha instaurat l'enviament d'acords de junta i altres documents de l'Ajuntament per correu electrònic al personal per reduir el nombre de còpies

Ocupació del sòl construïda

Durant 2018 no s'han realitzat tasques d'ampliació de les instal·lacions de la Casa de la Vila, per tant l'ocupació segueix sent la mateixa, 598m² (33,22m²/treballador).

Generació de residus

El principal residu que es genera és el paper ja que és el material principal per la prestació dels serveis i la documentació de tota la informació. En base les impressions realitzades i aplicant el factor de que 500 folis pesen 2,5 kg, es fa el promig de la generació de residus. Per el 2018 han estat 548 kg, es a dir, el 27,61% inferior respecte l'any anterior.

Històric residus Casa de la Vila (kg/any)									
Any	2011	2012	2013	2014	2015	2016	2017	2018	Diferència (%) 2017/2018
Paper	965,70	1.122,75	1.106,10	946,50	865,00	930,00	757,00	548,00	-27,61
Total	965,70	1.122,75	1.106,10	946,50	865,00	930,00	757,00	548,00	-27,61
Total consum/treballador	53,65	62,38	61,45	52,58	48,06	51,67	36,05	26,10	-27,61

Tant els residus de tòners com els dels RAEES informàtics procedents de la Casa de la Vila són recollits per la brigada municipal i portats a la deixalleria de "Les Tàpies" juntament amb la resta d'edificis municipals aliens als àmbits de la certificació. Les seves quantitats son

Declaració ambiental 2018

enregistrades un cop entrades a les deixalleries però, no es discrimina el seu origen, dificultant la seva associació al consum de la Casa de la Vila. D'ara en endavant es portarà un control directe sobre els mateixos quan aquests siguin retirats de la Casa de la Vila.

Durant l'any 2018 s'han realitzat diferents compres verdes:

Històric del compres verdes. Import en €(amb IVA)						
Any	2014	2015	2016	2017	2018	Diferència (%) 2017/2018
Bosses compostables	4.370,00	-	3.823,09	2.830,55	3.898,16	37,72
Material compostable	7.228,22	8.353,44	12.000,00	6.153,57	7.565,97	22,95
Total	11.598,22	8.353,44	15.823,09	8.984,12	11.464,13	27,60
Compres verdes/habitant (€)	1,92	1,36	2,56	1,43	1,77	23,92

La despesa en compres verdes s'ha incrementat el 37,72% respecte el 2017, donat que es va iniciar l'any amb poc estoc existent.

Per a un major control sobre els material de neteja, durant el 2018 s'han determinat les quantitats d'aquests materials per a veure la seva evolució en el temps.

Material de neteja				
Any	2016	2017	2018	Diferència 2017/2018 (%)
Material de neteja (l)				
Detergent	35,00	45,00	60,00	33,33
Gel de mans	25,00	5,00	30,00	500,00
Neteja terres	45,00	30,00	25,00	- 16,67
Ambientador	2,00	-	6,00	-
Esprai mopos	1,00	1,00	10,50	950,00
Desincrustant WC	-	-	4,50	-
Neteja mobles	-	-	2,25	-
Netela vidres	-	-	25,00	-
Total	108,00	81,00	163,25	101,54
Total consum/personal (*)	5,14	3,86	7,77	101,54

(*) personal dins l'àmbit EMAS

Declaració ambiental 2018

6.5 Edifici de Turisme "Cal Forn"

Consum elèctric

El consum elèctric corresponent a la l'edifici de Turisme "Cal Forn" durant 2018 ha sofert un increment respecte el 2017 (11,34%).

Històric del consum elèctric instal·lacions Cal Forn (Kwh/any)						
Any	2014	2015	2016	2017	2018	Diferència (%) 2017/2018
Edifici de Turisme	19.334,00	18.557,00	15.969,00	13.734,00	15.291,00	11,34
Nº Treballadors	4	4	4	4	4	0,00
Total consum/treballador	4.833,50	4.639,25	3.992,25	3.433,50	3.822,75	11,34

Consum d'aigua

Pel que fa a l'aigua consumida, aquesta ha estat de 41 m³/any (10,25 m³/treballador i any), disminuint el 8,89% les dades de l'any 2017.

Històric del consum d'aigua instal·lacions Cal Forn (m ³ /any)						
Any	2014	2015	2016	2017	2018	Diferència (%) 2017/2018
Edifici de Turisme	25,00	30,00	46,00	45,00	41,00	-8,89
Nº Treballadors	4	4	4	4	4	0,00
Total consum/treballador	6,25	7,50	11,50	11,25	10,25	-8,89

Consum de combustibles fòssils

Ve determinat pel consum del tren turístic quina activitat és estacional.

Històric del consum de combustibles fòssils del tren turístic (l/any)						
Any	2014	2015	2016	2017	2018	Diferència (%) 2017/2018
Consum	-	1.050,02	1.646,25	1.733,95	1.130,15	-34,82
Km recorreguts			6.802,00	6.802,00	3.315,00	-51,26
litres/km			0,24	0,25	0,34	33,74
Dies de servei		80	80	80	89	11,25
litres/dies de servei			20,58	21,67	12,70	-41,41
Nº Usuaris			7.421	6.900	5.162	-25,19
litres/nº usuaris			0,22	0,25	0,22	-12,88

Declaració ambiental 2018

Emissions atmosfèriques

La principal font d'emissions atmosfèriques detectades es correspon al consum d'energia elèctrica per a la il·luminació i per al condicionament tèrmic de les instal·lacions.

Les emissions al 2018 han estat les següents:

Històric d'emissions per consum elèctric Cal Forn (TnCO ₂ /Kwh i any)						
Any	2014	2015	2016	2017	2018	Diferència (%) 2017/2018
Tn CO ₂ /any	5,16	7,39	4,92	0,00	0,00	0,00
Nº Treballadors	4	4	4	4	4	0,00
Total consum/treballador	1,29	1,85	1,23	0,00	0,00	0,00

Nota: Pel càlcul de les emissions de CO₂ s'han aplicat els factors de conversió recomanats per l'Oficina Catalana Contra el Canvi Climàtic fins el 2016. Energia elèctrica: 2016-0,308 kg CO₂/kWh (2015-0,398; 2014-0,267; 2013-0,248; 2012- 0,300 i pel 2011-0,267 kg CO₂/kWh).

Des de 2017 l'Ajuntament s'adhereix al contracte marc de subministrament d'energia elèctrica de les entitats locals de Catalunya, produïda mitjançant energies renovables en una proporció del 100%, amb 0 emissions emeses i, per tant, sense residu radioactiu d'alta activitat. Es modifiquen les dades de 2017 ja que per al càlcul es va fer servir el factor de conversió recomanat per l'Oficina catalana del canvi climàtic.

Quant a les emissions produïdes pel consum de combustibles fòssils del trenet turístic és la següent:

Històric d'emissions per consum de gasoil del trenet turístic Cal Forn						
Any	2014	2015	2016	2017	2018	Diferència (%) 2017/2018
Tn CO ₂			19,250	19,522	9,514	-51,26
Tn CO ₂ /dies de servei			0,241	0,244	0,107	-56,19
Tn CO ₂ /nº usuaris			0,003	0,003	0,002	-34,86

Ocupació del sòl construïda

Durant 2017 no s'han realitzat tasques d'ampliació de les instal·lacions de la de l'edifici de Turisme per tant l'ocupació segueix sent la mateixa, 365,24m². Tenint en compte que els treballadors estan instal·lats a la segona planta (132 m²) la seva relativització és de 33 m²/treballador.

6.6 Valors totals dels indicadors bàsics del SGA

	2015	2016	2017	2018
Recollida residus (Tn)				
Recollida RSU	2.973,00	3.158,00	3.277,00	3.333,00
Recollida residus valoritzables	777,75	541,91	406,68	494,10
Recollida residus perillosos	6,51	10,56	6,22	9,10
Total	3.757,26	3.710,47	3.689,90	3.836,20
Total residus (Tn)/Treballador	208,74	206,14	175,71	182,68
Total RSU/treballador	165,17	175,44	156,05	158,71
Total residus valoritzables/treballador	43,21	30,11	19,37	23,53
Total residus perillosos/treballador	0,36	0,59	0,30	0,43
Consum elèctric (MWh)				
Casa de la Vila	46,20	41,64	43,91	49,64
Turisme	18,56	15,97	13,73	15,29
Deixalleries	7,61	7,92	6,64	5,39
Platges	155,08	128,80	139,05	136,34
Total	227,45	194,33	203,33	206,66
Total consum MWh/Treballador	10,83	9,25	9,68	9,84

Declaració ambiental 2018

Consum de gasoil (MWh)

Recollida de residus urbans	353,32	363,06	366,63	381,53
Platges	103,64	64,08	67,74	48,37
Turisme	-	16,13	16,99	11,23
Total	456,96	443,27	451,36	441,13
Total consum MWh/Treballador	21,76	21,11	21,49	21,01
Total consum energètic (MWh)	684,41	637,60	654,69	647,79
Total consum MWh/Treballador	32,59	30,36	31,18	30,85

Emissions atmosfèriques

Gasoil

(tones de CO₂)

Recollida de residus urbans	100,580	104,830	107,36	107,36
Platges	28,35	18,51	19,84	13,97
Trenet Turisme	-	19,250	19,52	9,51
Total	128,930	142,590	146,72	130,84
Total tones CO₂/ treballadors	6,140	6,790	6,987	6,230

Electricitat

(tones de CO₂)

Casa de la Vila	13,95	12,83	0,00	0,00
Turisme	5,60	4,92	0,00	0,00
Deixalleries	2,30	2,44	0,00	0,00
Platges	61,72	42,26	0,00	0,00
Total	83,57	62,45	0,00	0,00
Total tones CO₂/ treballadors	3,98	2,97	0,00	0,00
Total emissions CO₂	212,50	205,04	146,72	130,84
Total emissions CO₂/Treballador	10,12	9,76	6,99	6,23

Declaració ambiental 2018

(kg de PM₁₀)

Recollida de residus urbans	120,60	121,20	121,15	121,15
Platges	26,16	26,10	26,05	26,01
Total	146,76	147,30	147,20	147,16
Total tones PM₁₀/ treballadors	6,99	7,01	7,01	7,01

Consum d'aigua (m³)

Casa de la Vila	530	919	1.145	1.378
Turisme	30	48	45	41
Dexalleries	1.598	814	1.053	2.011
Platges	18.403	17.854	11.399	10.156
Total	20.561	19.635	13.642	13.586
Total consum m³/Treballador	979,10	935,00	649,62	646,95

(tones de NO_x)

Recollida de residus urbans	3,83	3,85	3,86	3,86
Platges	0,008	0,006	0,004	0,003
Total	3,838	3,856	3,864	3,863
Total tones NO_x/ treballadors	0,183	0,184	0,184	0,184

Biodiversitat

(Ocupació del sòl m²)

Casa de la Vila	598,00	598,00	598,00	598,00
Turisme	132,00	132,00	132,00	132,00
Deixalleria Les Tàpies	1599,00	1599,00	1599,00	1599,00
Deixalleria Vandellòs	614,00	614,00	614,00	614,00
Total	2.943,00	2.943,00	2.943,00	2.943,00
Ocupació del sòl / treballadors	140,14	140,14	140,14	140,14

7. Resum del grau de compliment de la Legislació Ambiental

Un dels requisits del Reglament EMAS és la identificació i compliment dels requisits legals aplicables i d'altres exigències subscrietes relacionades amb els aspectes ambientals de l'Ajuntament.

Amb l'Anàlisi Ambiental Inicial es van identificar els requisits legals ambientals que afecten a l'Ajuntament, tant a nivell Europeu, Estatal, Autonòmic i Local. De la informació extreta es va redactar el Registre d'identificació i avaluació dels requisits legals ambientals de l'Ajuntament i els requisits voluntaris o els propis que designa l'equip de govern i que es va actualitzant periòdicament.

7.1 Grau de compliment

Durant el període transcorregut s'ha anat treballant en els diferents aspectes a nivell de compliment legal i s'ha mantingut actualitzat el registre de normativa i el seu grau de compliment.

El llistat de normativa aplicable així com l'anàlisi del compliment es realitza a través del registre FMA-03-01. Aquest document es manté actualitzat i qualsevol canvi referent a l'aparició/derogació o compliment es reflexa en ell.

A la taula següent es detalla una relació d'alguns requisits legislatius:

Llicències deixalleries	Deixalleria de Vandellòs 05/05/2010 Control periòdic (6 anys): 2016 (control per canvi substancial al 2010. Al 2011 acta favorable sobre punts detectats en 2010) Deixalleria de 'Les Tàpies' 28/04/2010 Control periòdic (6 anys): 2017 Últim control: 27/04/2011. Pendent de realitzar
Productor de residus	L'Ajuntament està inscrit com a productor de residus amb el codi (P-43998.1), i cada any es presenten les quantitats de residus de les deixalleries a l'Agència de Residus de Catalunya. Les dades de 2017 de les deixalleries es van presentar al febrer de 2018.
Pla d'emergència	Es disposa de Pla d'emergència a la Casa de la Vila i a les deixalleries de l'Hospitalet de l'Infant i de Vandellòs.
Gestió de les activitats a l'Espai Públic de Domini Hidràulic	Pla d'Usos pels Serveis de Temporada a les platges pels anys 2017-2021. Plecs de clàusules economico/administratives particulars que ha de regir la concessió.
Deixalleries	Les deixalleries de Vandellòs i l'Hospitalet de l'Infant són de tipus B i reuneixen les característiques bàsiques de la Norma Tècnica de Deixalleries.

Declaració ambiental 2018

Vehicles	Tots els vehicles passen la ITV corresponent es disposa d'un registre de manteniment per evitar un incompliment.
----------	--

En aquests moments els punts pendents són:

- Queden 3 equips de climatització de la Casa de la Vila que utilitzen R-22 com a gas refrigerant, aquest gas segons el Reglament Europeu CE 517/2014, a partir de l'1 de gener de 2020 ja no es podrà utilitzar pel manteniment ni les reparacions. *S'incorporarà en els següents pressupostos municipals la substitució del refrigerant o un dels equips cada any per tal de tenir-ho resolt abans de 2020.*
- Manca pendent la renovació de la llicència de la deixalleria de "Les Tàpies" que es realitzarà un cop acabades les obres previstes.

8. Comunicació, sensibilització i conscienciació

Comunicació, sensibilització i conscienciació

L'Ajuntament de Vandellòs i l'Hospitalet de l'Infant disposa d'una pàgina web <http://www.vandellos-hospitalet.cat>, a través de la qual es mostra informació ambiental del sistema. La informació que es mostra és la següent:

Apartat de Ajuntament/Certificat ISO-EMAS:

- Descripció de què és l'EMAS
- Còpia del certificat de registre EMAS
- Declaració ambiental
- Certificació segons norma UNE-EN ISO 14.001:2015

Política ambiental Apartat d'Àrees temàtiques/Medi Ambient/Residus i deixalleries:

- Còpia del certificat de registre EMAS
- Declaració ambiental
- Política ambiental

De forma interna, els treballadors tenen accés a tota la documentació corresponent a l'EMAS inclosos les procediments i els formats a la intranet de l'Ajuntament.

En 2014 l'Ajuntament va iniciar un projecte anomenat "Altaveu ciutadà" per tal de millorar la gestió i treballar per un govern més obert envers la ciutadania. L'eina estableix a través de la pàgina web <http://www.vandelloshospitalet.altaveuciutada.cat/>, un nou canal de comunicació

Declaració ambiental 2018

entre la població i el consistori, per tal de conèixer les seves preocupacions i expectatives i poder-les tenir en compte com a part de l'estratègia municipal.

Durant cada trimestre de l'any s'han anat realitzant consultes sobre temes específics a una mostra de la població i s'han recollit cadascun d'aquestes resultats en informes.

També s'edita un butlletí municipal anomenat "La Revista" amb una periodicitat trimestral a través del qual s'informa a la població sobre temes d'interès, s'informa sobre les actuacions realitzades i en els diferents apartats de les diferents àrees (Turisme, Medi Ambient, etc) es comenten les novetats o aspectes a destacar dins d'aquest àmbit. Moltes d'aquestes notícies també es transmeten a la població a través dels altres canals de comunicació del municipi com són la radio (<http://www.radiohospitalet.cat/>) o la televisió locals (<http://tvvandellos.xiptv.cat/>).

Una altra via de participació i sensibilització dels usuaris en la millora és a través de les enquestes que es realitzen a peu de platja durant la temporada d'estiu. L'objectiu és conèixer l'opinió al respecte del subministrament d'aigua i la gestió de les platges i dels residus, així com poder comentar sobre quins són els punts forts i dèbils d'aquesta gestió i establir suggeriments o queixes al respecte.

De forma gratuïta a la població se'ls hi entreguen bosses compostables per la recollida de la fracció orgànica, bosses per la recollida d'excrements, cendrers per les burilles a les platges i cantimplors.

Quant als proveïdors que tenen relació amb l'abast també se'ls implica i se'ls facilita la següent informació:

- Política ambiental de l'Ajuntament
- Enquesta de comportament ambiental
- Guia de Bones Pràctiques Ambientals

Formació i participació del personal

L'Ajuntament de Vandellòs i l'Hospitalet de l'Infant identifica les necessitats relatives a la formació de tot el personal el treball del qual pugui generar un impacte significatiu sobre el medi ambient i procura els mitjans necessaris per a satisfer aquestes necessitats.

La formació realitzada es recull en el programa de formació (FMA-02-02).

Pel que fa a la participació del personal, aquests poden fer arribar els suggeriments a través del registre d'incidències o a través de la Responsable del Sistema de Gestió Ambiental. O també hi ha una bústia de suggeriments o enviant un correu electrònic a la Responsable del Sistema.

D'altra banda, es considera important l'elaboració d'enquestes al personal per tal de conèixer els seus hàbits i que aquests puguin opinar sobre la gestió i les oportunitats de millora, així com engrescar a fer-los partícips de les auditories del Sistema de Gestió i de les reunions

relacionades amb el Sistema de Gestió Ambiental. Les enquestes no es realitzen cada any sinó que es van realitzant en anys aleatoris.

9. Bones pràctiques ambientals

L'Ajuntament, conscient de l'impacte ambiental que es genera amb la prestació dels seus serveis ha optat per instaurar un seguit de bones pràctiques ambientals.

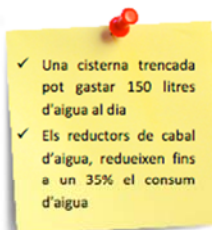
Les bones pràctiques ambientals són un dels instruments més eficaços per a la millora ambiental. Es basen en la realització d'una sèrie d'actuacions, la finalitat de les quals és la millora del medi ambient en el lloc de treball, per a reduir l'impacte ambiental.

Les bones pràctiques ambientals són el primer pas per a implantar la sensibilització ambiental on s'han definit les següents:

BONES PRÀCTIQUES

Aigua

- **No malgastis aigua, utilitza només l'aigua mínima necessària.**
- **Controla l'existència d'errors en el sistema de canonades:**
 - Detecció de fuites d'aigua.
 - Arreglar degoteig.
- **Escull aparells que economitzin l'aigua: airejadors, les aixetes amb sistemes monocomandament, utilitza els sistemes de doble polsador o de descàrrega parcial per a la cisterna del vàter...**
- **No utilitzis el vàter com a paperera: utilitza el vàter només per la seva funció i No hi aboquis embolcalls, burilles o altres residus. D'aquesta manera, podràs estalviar aigua i evitar que la contaminació s'emmagatzemi en les depuradores. Si el vàter no s'utilitza de paperera, es buida menys vegades la cisterna i s'estalvia aigua.**



BONES PRÀCTIQUES

Residus

1. Tipologia de residus

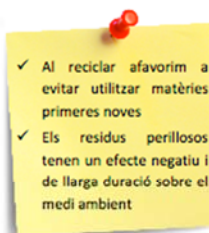
- Entre la gran varietat de residus en podem trobar de **perillosos** (fluorescents, tòners, etc.) i **no perillosos** (envasos lleugers, paper i cartró, etc.).

2. Diferents contenidors per a dipositar els residus: RECOLLIDA SELECTIVA

- **Matèria orgànica** → restes de menjar, restes d'infusions...
- **Paper i cartró** → papers, correspondència de bústia...
- **Vidre** → ampolles de tot tipus (sense tap), pots...
- **Envasos lleugers** → envasos de plàstic, bosses de plàstic...
- **Piles i bateries de mòbil**
- **Bombetes** → fluorescents i bombetes usades
- **Cartutxos de tinta i tòner**

3. Hem de que seguir el principi de les 3 "R", tampoc hem d'oblidar la E d'EVITAR:

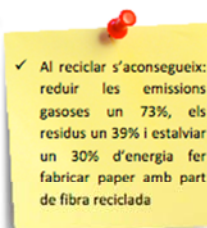
- **REDUIR** → minimitzar la quantitat de productes que consumim. No oblidem que per a fabricar tot el que utilitzem necessitem matèries primeres, aigua, energia... que poden esgotar-se o tardar molt de temps a renovar-se.
- **REUTILITZAR** → si reutilitzem, menys residus produïrem i menys recursos haurem de gastar.
- **RECICLAR** → es tracta de tornar a utilitzar materials per a fabricar-ne de nous.
- **EVITAR** → si deixem de comprar productes perjudicials innecessaris contribuïrem a millorar el nostre medi ambient.



BONES PRÀCTIQUES

Paper

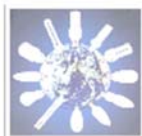
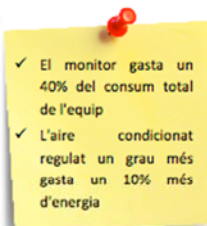
- Evita còpies innecessàries si es pot facilitar l'accés a l'original a tot el personal que el vulgui requerir, especialment mitjançant intranet, fitxers compartits o el correu electrònic. Aprofita al màxim l'espai d'escriptura del paper: marges, grandària de lletra, interlineat, etc.
- Fes fotocòpies i imprimeix documents interns i externs a doble cara, sempre que sigui possible.
- Avalua el nombre de còpies estrictament necessàries de cada tipus de document.
- Introdueix progressivament impressores amb l'opció d'impressió a doble cara.
- L'ordinador és una bona eina per estalviar paper. No imprimeixis documents o missatges que t'arribin per correu electrònic si no és necessari. Acostuma't a llegir i corregir en pantalla i arxivar els documents en l'ordinador.
- Revisa amb cura i corregeix tots els documents abans d'imprimir-los.
- Utilitzar el paper escrit a una cara i fora d'ús per a esborranys i altres usos interns (podeu posar-los en una de les safates d'alimentació de les impressores, destinant-la a còpies de treball, de comú acord amb altres usuaris).
- Estableix llocs d'ubicació de paper de baixa qualitat o escrit a una cara accessibles a tots els possibles usuaris (fer paquets de paper usat al costat d'impressores i fotocopiadores).
- Utilitza paper reciclat.
- Plega les caixes abans de tirar-les per aprofitar millor l'espai.



BONES PRÀCTIQUES

Energia

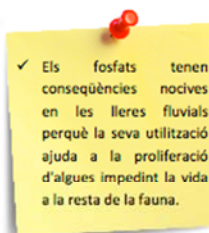
- Gradua la climatització segons els paràmetres de confort que oscil·len entre 21°C a l'hivern i 26°C a l'estiu.
- Utilitza equips amb sistemes d'estalvi d'energia.
- Apaga els equips informàtics durant períodes d'inactivitat de més de mitja hora. Per pauses curtes desconnecta la pantalla de l'ordinador, és la responsable de la major part del consum energètic.
- Els salva pantalles en negre, són l'opció més eficient.
- No deixis llums encesos innecessàriament i aprofitar la llum natural.
- Potencia la instal·lació d'interruptors amb temporitzador en zones de pas.
- No utilitzis bombetes incandescentes.
- Utilitza tubs fluorescents i bombetes de baix consum.
- Pensa sobre la disposició de l'empresa, sobre l'ús que fem dels diferents espais, els serveis que demanem a cada lloc i com satisfer-los.
- No deixis mai encès un llum o engegat un aparell que no es fa servir.
- No deixis connectats els «stand by» (el pilot vermell o verd) d'un aparell electrònic si no es fa servir durant un període de temps llarg (poden arribar a gastar el 25 % del consum de l'aparell en ple funcionament). El pilot vermell o verd d'un aparell indica consum sense cap servei a canvi.
- Pensa com podem aïllar la sala per evitar pèrdues de calor a l'hivern (aïllament tèrmic en parets i sostre, doble vidre, cortines) i evitar l'entrada de sol a l'estiu (persianes, cortines, tendals).



BONES PRÀCTIQUES

Neteja

- Utilitza productes químics que garanteixin la neteja i siguin menys tòxics i biodegradables.
- A l'utilitzar productes de neteja segueix les recomanacions del fabricant assegurant un consum i ús correcte per a evitar una major contaminació.
- Procura comprar detergents sense fosfats. Utilitza detergents preferiblement amb pH neutre.
- Evita l'ús d'aerosols que continguin CFC's o compostos orgànics volàtils.
- No utilitzis ambientadors, ventila sempre que sigui possible.
- Apaga la llum de les zones que no s'estiguin netejant.
- Evita el malbaratament d'aigua: utilitza la imprescindible i assegura't que les aixetes, cisternes, etc. quedin tancades.
- Realitza la separació selectiva dels residus generats (envasos, draps, etc.).
- Neteja periòdicament les finestres i llums. Pot estalviar-se fins a un 10% en el consum elèctric si es mantenen nets els focus i llums.



BONES PRÀCTIQUES

Electricistes

- ✓ Utilitzar equips i maquinària que tingui menys efectes negatius per el medi (baix consum d'energia, emissions baixes de fums, soroll, pols..)
- ✓ Utilitzar materials i productes amb certificats que garantitzin una gestió ambiental adequada
- ✓ Escollir materials provinents de recursos renovables, obtinguts o fabricats per mitja de processos que suposin un mínim recurs d'aigua i energia, i en la mesura del possible, materials i productes reciclables



- ✓ Desenvolupar pràctiques d'estalvi de materials i energia.
- ✓ Aplicar, en la mesura del possible, solucions que utilitzin energies renovables (energia solar i eòlica)
- ✓ Estar en possessió de les autoritzacions administratives de la qualitat i complir amb la normativa ambiental vigent per a l'activitat i reglaments (Normes tecnològiques en l'edificació, normes dels ajuntaments...)



- ✓ Reduir la producció de residus i emissions
- ✓ Gestionar els residus de manera que s'evitin els danys ambientals i personals
- ✓ Evitar aerosols i materials amb CFC o organoclorats (PVC, CFC, PCB ex: cables i caixes sense PVC)
- ✓ Evitar la caducitat dels productes



BONES PRÀCTIQUES

Brigada

- Utilitzar equips i maquinària que tingui menys efectes negatius per el medi (baix consum d'energia, emissions baixes de fums, soroll, pols..)
- Utilitzar materials i productes amb certificats que garantitzin una gestió ambiental adequada
- Escollir materials provinents de recursos renovables, obtinguts o fabricats per mitja de processos que suposin un mínim recurs d'aigua i energia, i en la mesura del possible, materials i productes reciclables
- Desenvolupar pràctiques d'estalvi de materials i energia.
- Aplicar, en la mesura del possible, solucions que utilitzin energies renovables (energia solar i eòlica)
- Estar en possessió de les autoritzacions administratives de la qualitat i complir amb la normativa ambiental vigent per a l'activitat i reglaments (Normes tecnològiques en l'edificació, normes dels ajuntaments...)
- Reduir la producció de residus i emissions
- Gestionar els residus de manera que s'evitin els danys ambientals i personals



- Evitar aerosols i materials amb CFC o organoclorats (PVC, CFC, PCB ex: cables i caixes sense PVC)




10. Verificació i validació

Tal i com requereix el Reglament EMAS 1221/2009, pel qual es permet que les organitzacions s'adhereixin amb caràcter voluntari a un Sistema de Gestió Ambiental, aquesta declaració ha estat verificada durant l'auditoria celebrada els dies 31 d'agost i 19 i 20 de desembre de 2018 per l'empresa certificadora:

SGS INTERNACIONAL CERTIFICATION SERVICES IBERICA, S.A.U

Està acreditada per ENAC com a verificadora ambiental amb el número: ES-V-0009 i és entitat habilitada per la Direcció General de Qualitat Ambiental de la Generalitat de Catalunya amb el número: 034-V-EMAS-R.

 Validación completada el 17/02/2020
Digitally signed by Esther Martínez

Aquesta declaració tindrà una validesa d'un any i serà de caràcter públic, i estarà disponible a través de la pàgina web de l'Ajuntament. Si alguna persona o organització vol fer qualsevol comunicació relacionada amb el Sistema de Gestió Ambiental pot posar-se en contacte amb la persona responsable de Medi Ambient al telèfon 977 823 313.

Revisada per:	Aprovada per:
Sra. Maria Lledó	Sr. Alfons Garcia
Responsable del SGA	Alcalde de Vandellòs i l'Hospitalet de l'Infant

Vandellòs i l'Hospitalet de l'Infant a 26 de novembre de 2019